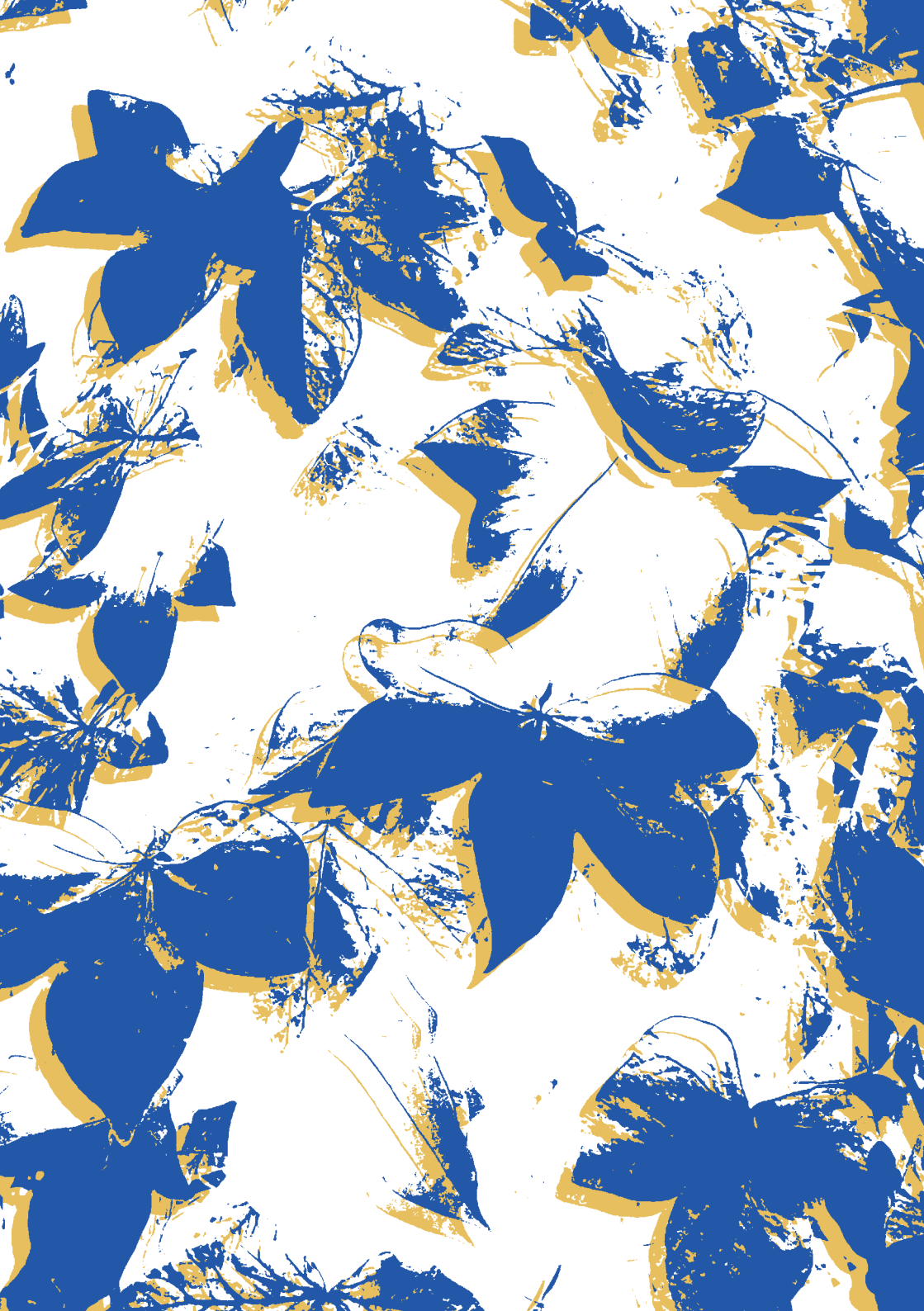


**ASSOCIATION
ESPACE
DICKENS
RAPPORT
D'ACTIVITÉS
2022**

**ESPACE
DICKENS**



UN LIEU D'ÉCHANGES ET DE RENCONTRES **2**

RETOUR À LA NORMALE EN 2022? **2**

MOT DU PRÉSIDENT **3**

MOT DES COORDINATEURS **3**

MEMBRES **4**

PARTENARIATS **4**

LOCATION DES SALLES **5**

ACTIVITÉS ET ÉVÈNEMENTS **7**

FINANCES **11**

CONCLUSION **16**

COMITÉ ET COORDINATION **16**

ORGANISATIONS MEMBRES **18**

1 UN LIEU D'ÉCHANGES ET DE RENCONTRES

Depuis 2014, l'Espace Dickens propose à Lausanne un lieu d'échanges et de rencontres aux différents acteurs de la société civile. Citoyennes et citoyens, associations, collectivités et entreprises s'y croisent. L'Espace Dickens met à la disposition de toutes et tous ses salles de réunions et de conférences, ainsi qu'une cafétéria. Pour compléter son action, il organise des cycles de conférences publiques et des activités d'échanges pour ses membres. Enfin, l'Espace Dickens participe à la constitution et au renforcement du pôle Dickens, à savoir le regroupement physique à l'avenue Charles Dickens d'acteurs influents, notamment associatifs. L'ensemble des activités de l'Espace Dickens vise à faciliter les interactions dans la société, au service notamment de la participation citoyenne, des droits humains, de la justice sociale et du respect de l'environnement.

L'association Espace Dickens a été constituée le 8 mai 2014 par douze organisations fondatrices. En 2021, l'association comptait 25 membres. Elle est gérée par un comité de cinq personnes et salarie deux employés (0,9 EPT).

2022 EN BREF

- 24 mars : début du cycle « Alternatives au capitalisme et transition » en partenariat avec le Groupe postK romand et Le Courrier.
- 1er juillet : La chaîne Youtube de l'Espace Dickens franchit un cap avec la mise en ligne de la vidéo de la conférence de Frédéric Lordon et plus de 180'000 vues.
- 15 septembre : première soirée « Quoi de neuf docteur ? » en partenariat avec le Centre de compétences en durabilité (CCD) de l'Université de Lausanne.

2 RETOUR À LA NORMALE EN 2022 ?

Après deux années vécues au rythme de la crise sanitaire, entre fermeture temporaire de l'Espace Dickens et annulations en cascade, 2022 s'annonçait enfin comme une année « normale ». Ce fut en fait une année marquée par les conséquences de la crise du Covid-19. D'un côté, une abondance d'évènements après deux années de privation et, d'un autre,

la nécessaire reconquête du public de l'Espace Dickens. Quoi qu'il en soit, après avoir été chahuté, l'Espace Dickens a retrouvé ses fonctions d'accueil et de facilitation des rencontres entre les acteurs de la transition et le public.

3 MOT DU PRÉSIDENT

En 2022 l'Espace Dickens reprend le chemin vers de bons résultats ; les salles se remplissent à nouveau de vie et le bruit de la cafétéria est quotidien. Notre lieu retrouve son rôle de pivot de la vie associative lausannoise et romande. Les séquelles des mesures sanitaires sont encore présentes et se reflètent dans les taux d'occupation de nos salles et dans nos actions associatives. Nous savons que nous ne sommes pas les seuls à être dans cette situation, nos membres et nos usagers le sont aussi. Si les chiffres ne sont pas encore à la hauteur de nos espoirs, ils reflètent néanmoins la certitude que nos locaux et équipements sont nécessaires et qu'ils jouent un rôle important dans le développement de la vie associative.

2022 est aussi une année de nouveaux partenariats et d'ouverture vers un positionnement plus marqué afin d'atteindre un public plus large. De plus, notre situation géographique au cœur du tissu urbain, joue un rôle de liant entre des univers qui souvent s'ignorent, tels la recherche scientifique et le grand public. Ces pistes qui s'ouvrent et la possibilité de pérenniser ces nouveaux partenariats nous encouragent et nous laissent entrevoir un avenir immédiat encore meilleur.

— DOUGLAS GONZALEZ

4 MOT DES COORDINATEURS

L'Espace Dickens fonctionne de nouveau normalement après cette période de demi-sommeil. L'année 2022 fut pleine d'évènements et de nouveaux partenariats tous très stimulants. Nous espérons que cette nouvelle lancée va se poursuivre, même si nous sommes conscients que la période Covid aura laissé des traces. Notre motivation pour le développement et la structuration de l'Espace Dickens est intacte, en avant pour 2023.

— MATIAS AMIGUET ET ARNAUD RIVET

5 MEMBRES

L'association Espace Dickens compte 23 membres en 2022. Les motivations d'adhésion sont variées. Il peut s'agir de profiter de meilleurs tarifs pour la location des salles, d'organiser une conférence ou un Midi Dickens avec le soutien direct de l'Espace Dickens, de créer des liens et des collaborations avec les autres membres ou de prendre part au devenir de l'association lors des assemblées générales. Dans tous ces cas, chaque membre participe au renforcement du pôle Dickens.

DÉPARTS DE MEMBRES EN 2022

Alliance-Sud infodoc qui a malheureusement cessé ses activités à Lausanne, Impact Hub Lausanne.

6 PARTENARIATS

L'un des objectifs principaux de l'Espace Dickens pour la période 2021-2023 est le développement de partenariats avec les mouvements citoyens romands actifs notamment dans la transition. Pour l'Espace Dickens, il s'agit de soutenir ces mouvements en mettant à leur disposition des moyens de se développer et de diffuser leurs messages en rencontrant le public le plus large possible.

Le partenariat avec XR Lausanne a continué en 2022, XR Lausanne ayant organisé une grande partie de ses événements publics à l'Espace Dickens. L'Espace Dickens a ainsi mis gratuitement 84 créneaux horaires à la disposition d'XR et de son public. Interrogé, XR Lausanne est très satisfait de ce partenariat, appréciant d'avoir un lieu « fixe » pour leurs activités publiques : formations, conférences et autres rencontres.

Le partenariat avec le Réseau Transition Suisse Romande se poursuit également. Ce réseau organise à l'Espace Dickens des formations publiques autour des initiatives de transition, sur le modèle des villes en transition. Une dizaine de créneaux horaires ont été mis à sa disposition.

Des partenariats ont été noués avec le Groupe PostK et le journal Le Courrier, ainsi qu'avec le Centre de compétences en durabilité (CCD) de l'Université de Lausanne, voir détails à la page 7.

Ce type de partenariats, consistant à s'associer avec d'autres entités pour l'organisation d'événements publics, semble être un format d'avenir pour l'Espace Dickens, dans le but de toucher le public le plus large possible. Les salles offertes dans le cadre des partenariats correspondent à 128 créneaux (163 en 2021), soit CHF 8960.– au tarif association membre.

Pour la huitième année consécutive, une convention de location a été signée avec le Bureau Lausannois pour les Immigrés (BLI) qui a de nouveau réservé 180 plages horaires pour des associations qu'il soutient. De très petites associations ont ainsi accès aux salles à des tarifs préférentiels. Plus de vingt-cinq associations en ont bénéficié en 2022, telles que les Ressortissants Guinéens, le Centre chilien Los Andes ou le Centre d'Information et de Promotion.

L'Espace Dickens est un point de collecte des fruits équitables proposés par l'association Terrespoir. Ces fruits de grande qualité viennent chaque semaine du Cameroun et leur vente contribue à améliorer les conditions de vie des cultivateurs.

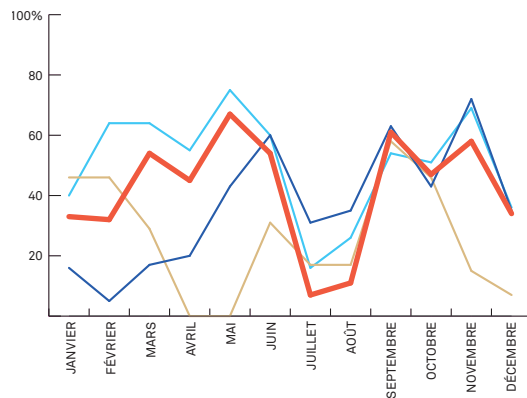
Un partenariat avec la Ville de Lausanne a été conclu en 2016 pour qu'elle fasse la promotion des salles de l'Espace Dickens au sein de l'administration communale. Depuis, les services de la Ville réservent très régulièrement des salles. Ce soutien est important et contribue à rendre l'Espace Dickens accessible au plus grand nombre.

7 LOCATION DES SALLES ET BILAN DE LEUR OCCUPATION

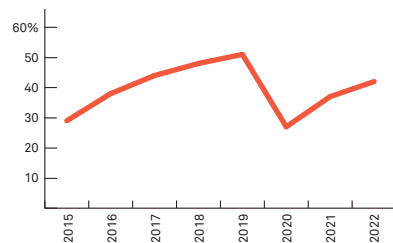
Le mois de mars 2022 a vu la fin des restrictions sanitaires et cela se ressent dans la fréquentation des salles. Janvier et février sont en effet encore marqués par les mesures, mais dès le mois de mars, la fréquentation est partie à la hausse et la courbe approche celle de l'année 2019, notre année record en termes de fréquentation. Le deuxième semestre a cependant montré un phénomène de tassement de la demande, les effets de rattrapage d'activités n'ayant pas pu avoir lieu pendant la pandémie semblent s'estomper. Le deuxième graphique en page 6 nous résume la dynamique ; la crise sanitaire a fait chuter les taux de fréquentation de nos salles au niveau de leur tout début et depuis, leur fréquentation augmente régulièrement, suivant une

courbe similaire à l'augmentation constatée annuellement entre 2015 et 2019. En suivant cette dynamique, nous pouvons espérer atteindre la fréquentation de 2019 en 2024 et ensuite, poursuivre sur cette lancée.

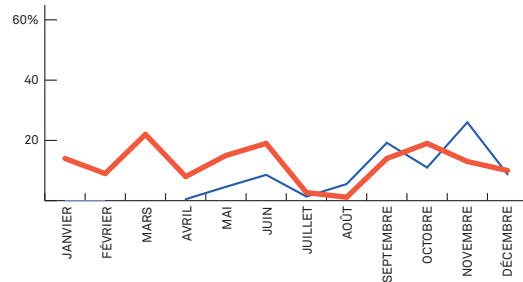
TAUX D'OCCUPATION DES SALLES (2022 2021 2020 2019)



TAUX D'OCCUPATION ANNUEL MOYEN



TAUX D'OCCUPATION DE LA SALLE 4 (2022 2021)



SALLE 4

Le taux de fréquentation annuel de la salle 4 est passé de 10.8 % à 12.8 %. Nous constatons que cette augmentation s'est manifestée principalement au 1er semestre, les mois de mai et juin 2022 étant nettement au-dessus de 2021. Mais le même phénomène de tassement de la demande est constaté au deuxième semestre et la fréquentation de la salle suit la courbe de fréquentation des trois autres.

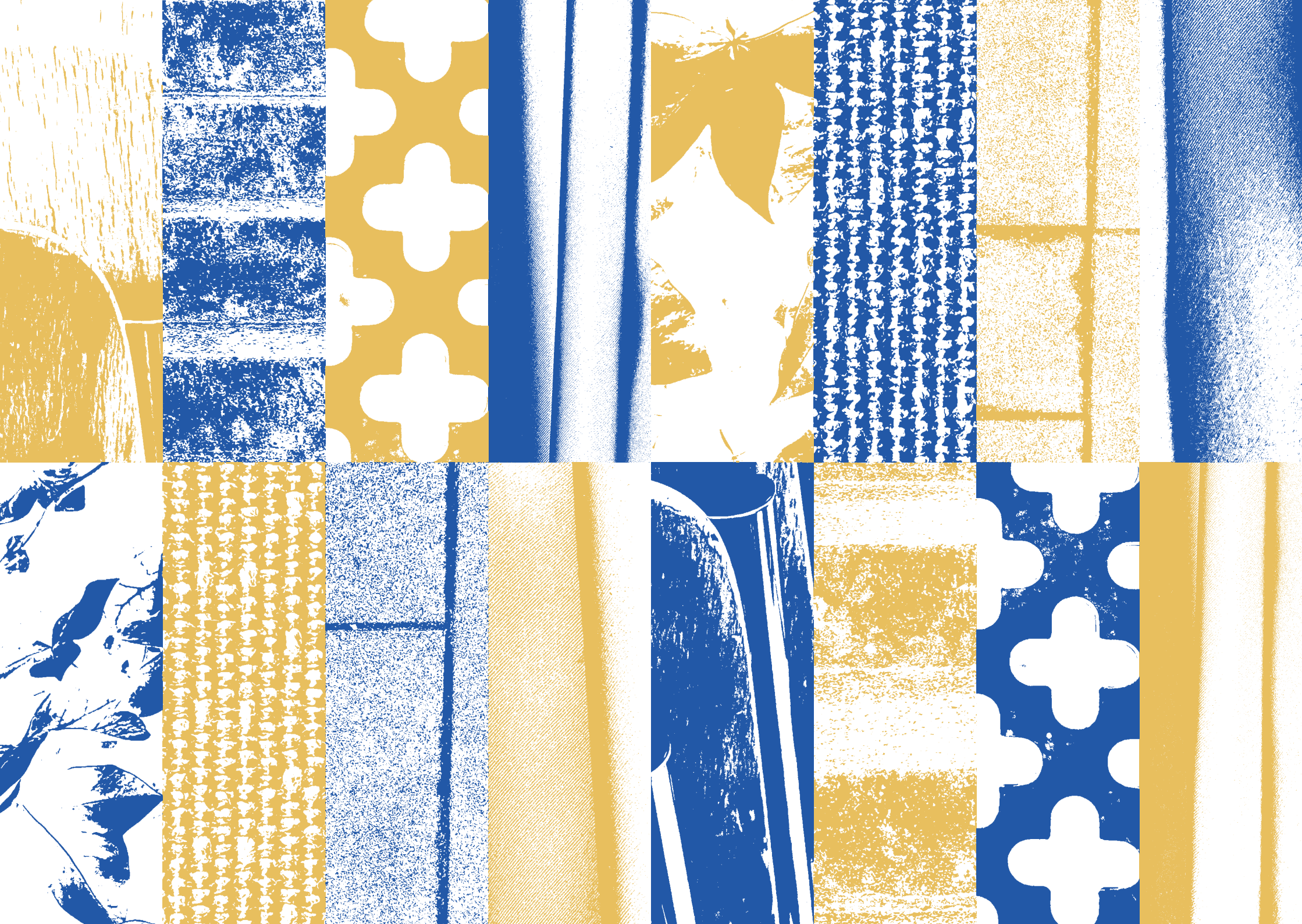
8 ACTIVITÉS ET ÉVÈNEMENTS

CONFÉRENCES DE L'ESPACE DICKENS

Concernant les conférences, 2022 fut une année positive et innovante, tant pour le nombre d'évènements que pour la diversité de l'offre.

Le cycle « Les instruments d'une juste transition », commencé en 2018, s'est conclu par une présentation du dernier ouvrage de René Longet (« L'humanité à la croisée des chemins ») et une soirée autour de la sobriété énergétique en collaboration avec la FPH.

En début d'année, nous avons été contactés par le Groupe PostK romand pour participer à l'organisation d'un cycle intitulé « Alternatives au capitalisme et transition ». Dans ce cadre, l'Espace Dickens a apporté un soutien logistique et financier, en partenariat avec le journal Le Courrier, et collaboré activement à l'organisation du cycle. La première conférence, « Autogestion et planification écologique » qui s'est tenue à l'Espace Dickens ayant fait salle comble, il a été décidé d'organiser les suivantes dans des lieux de plus grande capacité d'accueil. Les conférences suivantes furent « Vous avez dit communisme ? » avec Frédéric Lordon, « Quelle économie face aux limites planétaires ? » avec Thomas Coutrot et Timothée Parrique, et « La démocratie des communs » avec Catherine Samary. Ces quatre conférences ont réuni plus de 1000 spectateurs in situ et ont généré près de 180 000 vues sur la chaîne Youtube de l'Espace Dickens. Le bilan de ce partenariat est donc très positif pour tous les acteurs, et les liens créés lors de ces collaborations sont autant de ferments pour le futur. Une discussion est notamment ouverte avec Le Courrier pour la mise en place de soirées débats en lien avec les votations, qui se tiendraient alternativement à Lausanne (à l'Espace Dickens) et à Genève (à l'Espace, tiers-lieu d'après).



À l'initiative de la FPH, l'Espace Dickens et le Centre de compétences en durabilité (CCD) de l'UNIL, après discussion et réflexion, ont lancé un programme de conférences intitulé « Quoi de neuf docteur ? ». Comme l'évoque le titre, il s'agit de la présentation au public des recherches en lien avec la durabilité menées par de jeunes doctorant·e·s de l'UNIL. À chaque événement, trois doctorant·e·s proposent une vulgarisation de leurs travaux et répondent aux questions du public. Comme pour chaque événement de l'Espace Dickens, ces présentations sont filmées et mises à la disposition des doctorants·e·s et du public. Deux soirées ont eu lieu fin 2022, d'autres doivent suivre en 2023, le CCD et l'Espace Dickens souhaitant prolonger et enrichir cette collaboration. Depuis sa création en 2013, [la chaîne Youtube de l'Espace Dickens](#) compte : 39'000 vues, 2900 heures visionnées et 408 abonnés.



Quoi de neuf docteur - Changer nos comportements
UNIL Espace Dickens



Cédric Durand - La planification écologique
Espace Dickens



Quoi de neuf docteur - Bactéries dépolluantes
UNIL Espace Dickens

LE PÔLE DICKENS

À la suite des reprises de baux dans l'immeuble Dickens 6, le pôle Dickens tend à se stabiliser sur le moyen terme. Un poste de travail est toujours à pourvoir dans l'open space du deuxième étage.

Nous avons été approchés par Itopie (un acteur genevois de l'informatique éthique et libre) qui souhaite ouvrir un bureau à Lausanne. Malgré nos fortes volontés réciproques – Itopie constituant un apport précieux au pôle Dickens –, cette installation est en suspens, faute de local technique pouvant accueillir des serveurs informatiques.

L'extension du pôle Dickens, malgré son indéniable attractivité, apparaît dans l'immédiat difficile, la disponibilité de locaux dans le quartier étant réduite et leur prix élevé. Néanmoins, une étude sur l'avenir et les possibilités d'extension du pôle Dickens s'avérerait pertinente, mais elle nécessiterait des moyens spécifiques pour aboutir.

LES MIDIS DICKENS

Les Midis Dickens ont repris en septembre 2022 après plus de deux ans d'interruption. Immédiatement la fréquentation de ses repas entre membres et collaborateurs a retrouvé son niveau d'avant la crise sanitaire. Trois midis Dickens se sont ainsi tenus en 2022, permettant d'apprécier l'importance de ses moments qui donnent du sens au pôle Dickens.

AUTREMENT ÇA VA ?

« Autrement ça va ? » est le programme d'activités organisé conjointement par l'Espace Dickens, Pôle Sud, Alliance Sud Infodoc et La Maison de Quartier Sous-Gare. Après 3 éditions et une trentaine d'événements communs, la disparition d'Alliance Sud Infodoc et le COVID ont précipité la fin de ce programme. Les vidéos des conférences restent visibles sur [la chaîne Youtube dédiée](#).



9 FINANCES

Alors que l'année 2021 avait enregistré une perte de CHF 6'673.–, les comptes 2022 de l'Espace Dickens montrent un résultat négatif de CHF 20'656.–.

Ceci masque une amélioration de la situation dans les faits. En effet, il ne faut pas oublier que sans les aides pour cas de rigueur et sans les RHT, l'année 2021 aurait enregistré un déficit de CHF 47'979.–. Or ces aides n'ont pas pu être accordées pour 2022.

Si nous analysons les produits, nous voyons en effet que ceux des locations ont augmenté de 25 % par rapport à 2021, ce qui est réjouissant pour les années à venir. Car l'augmentation des produits de sous-location s'explique cette année par le fait que les sous-locations ont eu lieu sur toute l'année, contrairement à 2021 et cette augmentation n'aura donc pas lieu en 2023. Notons aussi que la chute du cours de l'euro fait que la subvention de la FPH, libellée en euro, baisse en conséquence.

Concernant les charges, nous voyons ici l'effet de la fin de la réduction de l'horaire de travail sur les frais de personnel, CHF 14'850.– avaient en effet été obtenus en 2021. Pour ce qui est des frais de loyer et

charges, l'augmentation résulte de l'application des baux sur une année entière, contrairement à 2021. Ces deux catégories ne vont donc pas subir les mêmes variations en 2023. Nous constatons que les frais de fonctionnement ont été largement maîtrisés, diminuent même de CHF 3'000.–. Nous avons de plus repoussé tout investissement, vu le peu de besoin réel, ce qui a permis de limiter les pertes. Nous reprendrons le développement de l'Espace dès que la situation le permettra et nous avons déjà prévu d'investir dans le renouvellement du site internet pour 2023.

La catégorie résultat financier comprend les impôts, les frais bancaires ainsi que des événements exceptionnels. C'est à ce titre que 2021 avait pu avoir CHF 20'0054.– de bénéfice grâce à CHF 26'455.– d'aide « cas de rigueur ». Cet événement ne devrait pas se reproduire. Enfin, notons qu'en 2022, nous avons pu déployer un programme de conférences bien plus conséquent qu'en 2021, grâce à l'amélioration de la situation sanitaire. Mais c'est aussi une preuve de notre volonté de maintenir une programmation et des contenus forts pour promouvoir l'identité de l'Espace Dickens.

BILAN

Nous notons deux tendances au bilan, l'une découle des pertes subies et diminue nos liquidités à CHF 115'672.–. Ce niveau encore très élevé nous permet d'amortir les pertes subies sans craindre pour la viabilité future de l'Espace Dickens. L'autre tendance déjà observée en 2021 est la diminution des montants débiteurs, passant de CHF 22'147.– à CHF 10'477.–, signe de l'amélioration continue des processus de facturation et de rappel.

Les comptes 2022 ont été audités par la Fiduciaire Ogisa SA à Châtel-St-Denis. Le rapport est disponible sur demande auprès de la coordination de l'Espace Dickens.

PERSPECTIVES FINANCIÈRES

Comme nous l'avons vu, le bouclage du budget de fonctionnement de l'Espace Dickens dépend directement de la fréquentation de l'Espace en termes de location de salles. Et si 2023 s'annonce être une année mieux remplie que 2022, la fréquentation risque de ne pas encore égaler les sommets atteints en 2019. Nous nous attendons donc encore à enregistrer un déficit et arriver à équilibrer les comptes pour

2024. La situation est suivie de près par le comité et la coordination et des mesures pour équilibrer les comptes pourraient être envisagées dès janvier 2024.

MOT DU TRÉSORIER 2022

Comme expliqué dans les chapitres précédents, l'année se termine sur un déficit de CHF 20'656.–, qui en 2022 n'a pas pu être compensé par des RHT comme les années précédentes.

Les graphiques en page 6 montrent bien que le niveau des locations en 2022 n'a pas encore retrouvé celui précédant la crise du COVID, en 2019. Le comité avait été, dans son budget, plus optimiste et avait tablé sur une reprise plus rapide des locations. La réalité montre que les personnes et les institutions ont pris de nouvelles habitudes durant la pandémie, et que des séances autrefois physiques ont désormais fréquemment lieu par visioconférence.

Si la situation financière de l'association Espace Dickens n'est de loin pas critique, grâce à d'importantes réserves au bilan, le comité veille et veillera à ce que les revenus permettent à nouveau de couvrir les charges. Il réfléchit à plusieurs options et notamment celle de pouvoir augmenter les locations pendant les périodes creuses, notamment la période estivale.

En conclusion, le comité souhaite remercier vivement la Fondation Charles Léopold Mayer pour son soutien financier, ainsi que nos coordinateurs Matias Amiguet et Arnaud Rivet qui permettent à l'Association de fonctionner à la satisfaction des usagers et usagères, de développer ses activités et de continuer à offrir un espace de dialogue, de débat et de découverte à une grande diversité d'organisations et à la population d'ici et d'ailleurs.

— POUR LE COMITÉ, LE TRÉSORIER ALEXANDRE CAVIN

COMPTE D'EXPLOITATION en CHF

	comptes 2022	comptes 2021
PRODUITS		
Location salles 1-2-3	102'851.00	84'292.20
Locations salle 4	10'425.00	6'035.00
Caisse cafeteria	2'539.90	1'767.50
Sous-total locations	115'815.90	92'094.70
Sous-locations D6 2e	56'047.35	41'441.00
Sous-locations D6 3e	48'506.86	40'371.08
Gestion sous-locations	240.00	195.00
Sous-total sous-locations	104'794.21	82'007.08
Contribution FPH	40'784.00	43'296.00
Cotisation membres	5'500.00	6'500.00
Dons	308.00	420.00
Sous-total dons et contributions	46'592.00	50'216.00
TOTAL PRODUIT	267'202.11	224'317.78
CHARGES		
Frais de personnel	75'360.73	71'200.23
RHT	0.00	-14'850.90
Sous-total frais de personnel	75'360.73	56'349.33
Frais de loyer et charges D4	58'669.65	58'669.65
Frais de loyer et charges D6 2e	64'697.00	46'662.14
Frais de loyer et charges D6 3e	58'304.00	49'284.89
Sous-total loyer et charges	181'670.65	154'616.68
Frais de fonctionnement salles	8'590.20	10'326.45
Frais généraux	5'828.88	7'162.75
Sous-total fonctionnement	14'419.08	17'489.20
Achat de matériel	0.00	10'543.37
Achat de programmes	0.00	5'725.33
Sous-total investissements	0.00	16'268.70
Résultat financier	2'966.30	-20'054.39
Sous-total résultat financier	2'966.30	-20'054.39
Manifestation et conférences	13'442.17	6'321.45
Sous-total programmes	13'442.17	6'321.45
TOTAL CHARGES	287'858.93	230'990.97
RÉSULTAT	-20'656.82	-6'673.19

BILAN en CHF

	comptes 2022	comptes 2021
ACTIFS		
Liquidités	115'672.97	136'344.40
Garantie de loyer D4 + D6	52'855.45	52'850.20
Actifs transitoires	22'655.22	19'543.86
Débiteurs	10'477.00	22'147.00
TOTAL ACTIFS	201'660.64	230'885.46
PASSIFS		
Capital propre	110'859.01	117'532.20
Réserves obligations contractuelles	100'000.00	100'000.00
Passifs transitoires	7'361.70	20'026.45
Bénéfices	-16'560.07	-6'673.19
TOTAL PASSIFS	201'660.64	230'885.46

10 CONCLUSION

À bien des égards, 2022 est une année particulière, entre convalescence et regain d'activité. Au sortir de la période COVID, l'Espace Dickens a pleinement retrouvé sa fonction d'accueil et développé à nouveau son réseau de partenariats.

Mais 2022 ne fut pas particulière uniquement pour l'Espace Dickens. Ainsi, l'offre de conférences et d'activités dans la région lausannoise fut très abondante, générant parfois une concurrence entre les divers événements. Ce fait restera certainement attaché à l'année 2022, et 2023 s'annonce plus calme. Néanmoins, une réflexion autour des activités de l'Espace Dickens pourrait être nécessaire, à la fois pour clarifier ses spécificités et pour explorer de nouveaux modes d'action, afin de rester pertinent dans une offre abondante.

On pourrait presque qualifier 2022 d'année modèle pour l'Espace Dickens, son rôle d'accueil et de soutien sortant renforcé de deux années de crise sanitaire.

Depuis sa création, l'Espace Dickens se réinvente chaque année, en ouvrant de nouvelles perspectives d'action ; il n'en demeure pas moins un partenaire solide et stable dans la région lausannoise. C'est précisément cet équilibre entre innovation et stabilité qui permet à l'Espace Dickens d'envisager tous types de partenariats novateurs et des actions ambitieuses au service de la transition.

COMITÉ

Douglas Gonzalez Président

Alexandre Cavin Trésorier

Yves Dutoit

Dominique Roten

François Turk

COORDINATION

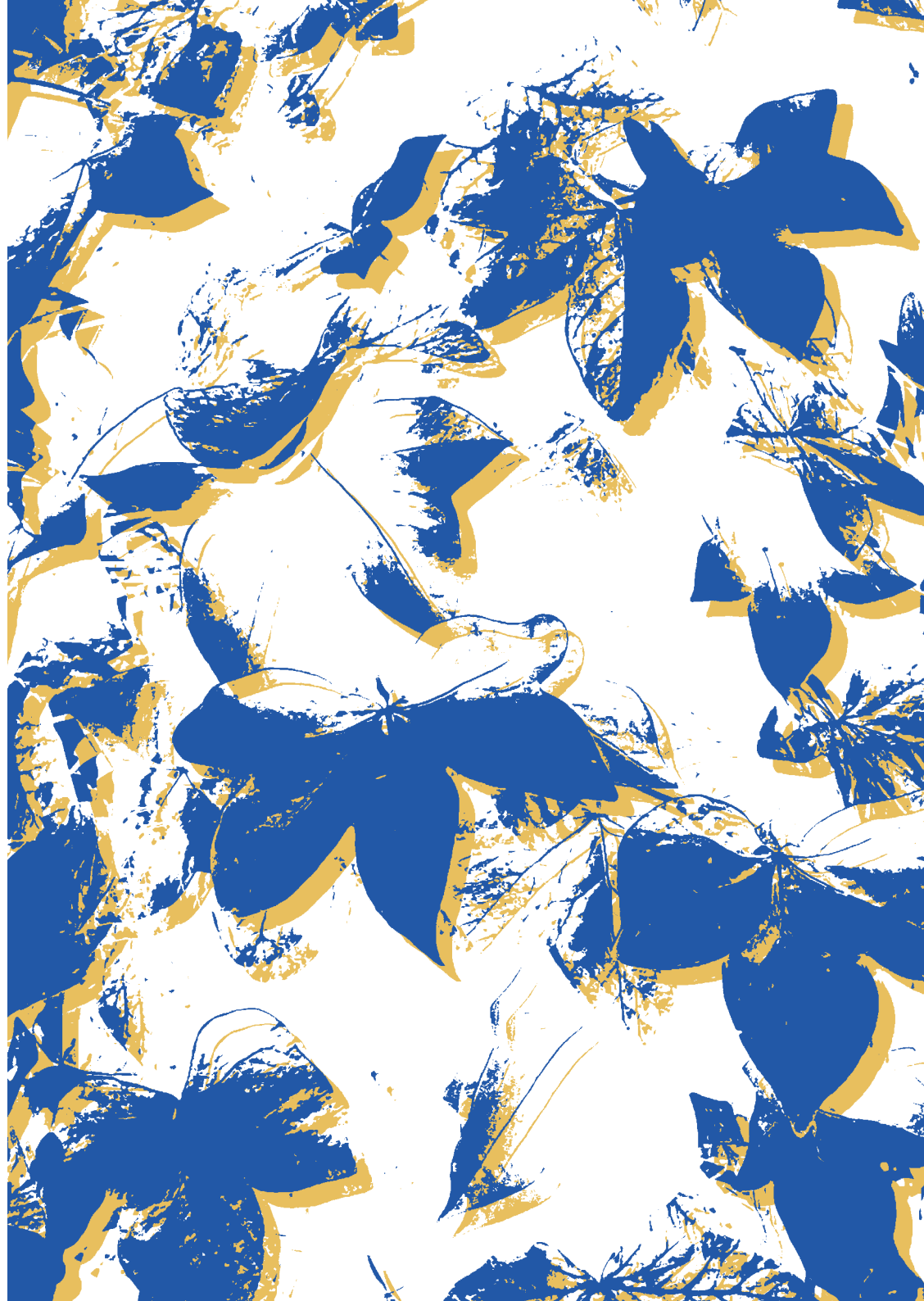
Matias Amiguet

Arnaud Rivet

GRAPHISME HELEN TILBURY

PHOTOS ARNAUD RIVET

IMPRESSION GROUX & GRAPH'STYLE



ORGANISATIONS MEMBRES (AU 31.12.22)



ESPACE DICKENS
AVENUE DICKENS 4 - 1006 LAUSANNE
www.espace-dickens.ch