

**ASSOCIATION
ESPACE
DICKENS
RAPPORT
D'ACTIVITÉS
2021**

**ESPACE
DICKENS**



UN LIEU D'ÉCHANGES ET DE RENCONTRES **2**

MOT DU PRÉSIDENT **3**

MOT DES COORDINATEURS **3**

2021 EN DÉTAILS **4**

MEMBRES **5**

PARTENARIATS **5**

LOCATION DES SALLES **7**

ACTIVITÉS ET ÉVÈNEMENTS **8**

FINANCES **12**

CONCLUSION **16**

COMITÉ ET COORDINATION **16**

ORGANISATIONS MEMBRES **18**

1 UN LIEU D'ÉCHANGES ET DE RENCONTRES

Depuis 2014, l'Espace Dickens propose à Lausanne un lieu d'échanges et de rencontres aux différents acteurs de la société civile. Citoyennes et citoyens, associations, collectivités et entreprises s'y croisent. L'Espace Dickens met à la disposition de toutes et tous ses salles de réunions et de conférences, ainsi qu'une cafétéria. Pour compléter son action, il organise des cycles de conférences publiques et des activités d'échanges pour ses membres. Enfin, l'Espace Dickens participe à la constitution et au renforcement du pôle Dickens, à savoir le regroupement physique à l'avenue Charles Dickens d'acteurs influents, notamment associatifs. L'ensemble des activités vise à faciliter les interactions dans la société, au service notamment de la participation citoyenne, des droits humains, de la justice sociale et du respect de l'environnement.

L'Association Espace Dickens a été constituée le 8 mai 2014 par douze organisations fondatrices. En 2021, l'association comptait 25 membres. Elle est gérée par un comité de cinq personnes et salarie deux employés (0,9 EPT).

2021 EN BREF

- 1er janvier : renouvellement de la convention de partenariat avec la FPH
- 8 avril : début du partenariat avec XR Lausanne
- 1er mai : ouverture d'une quatrième salle à la location

2 MOT DU PRÉSIDENT

Si 2020 a été une année critique, 2021 ne l'était pas moins. Mais les moments de crise sont aussi des opportunités et l'Espace Dickens s'est inscrit dans cette dynamique. Ainsi, de nouveaux locaux et équipements ont pu être mis en place. De plus, nous avons été approchés par d'autres institutions avec qui nous partageons les mêmes valeurs et des nouvelles collaborations ont ainsi vu le jour. Cette dynamique d'ouverture a permis de faire connaître l'Espace Dickens à des usager·ères en dehors du cercle de nos membres ou de nos locataires habituels. Nous avons avancé dans notre volonté de faire de cet espace un lieu de réflexion active sur les changements de société. Un espace qui tisse des ponts entre la population et la constellation des institutions, des associations et d'autres organes, qui œuvre au processus de transition et à la création de connaissances. Si ces deux dernières années ont été effectivement des années difficiles, nous préférons les voir comme des années de révision et d'introspection. Ceci nous permet de sortir renforcés dans notre conviction de l'importance du rôle que l'Espace Dickens doit avoir dans la transition : aider la société civile à se transformer. Tenir ce rôle nous serait impossible sans le concours actif de nos membres. Merci !

— DOUGLAS GONZALEZ

3 MOT DES COORDINATEURS

Encore une année Covid, faites d'incertitudes et de faux rythmes. Nous tenons bon, bien que certains projets prennent du retard, par exemple le renouvellement de la partie publique du site internet. Comme tout le monde nous nous adaptons et regardons vers l'avenir, très motivant en ce qui nous concerne. Nous avons la chance de travailler pour une association ouverte sur le monde et en évolution constante.

Poursuivant notre professionnalisation, l'Espace Dickens a augmenté en deuxième partie d'année le temps de travail d'Arnaud Rivet, passant de 20% à 30% d'un équivalent temps plein. Cette professionnalisation progressive facilite la mise en place des nouveaux projets, tout en assurant un service de qualité aux locataires et au public qui fréquentent l'Espace Dickens.

— MATIAS AMIGUET ET ARNAUD RIVET

4 2021 EN DÉTAILS

CRISE DU COVID

Alors que l'Espace Dickens a dû fermer durant presque 3 mois en 2020, il a choisi de rester ouvert tout au long de l'année 2021. Malgré les contraintes sanitaires à certaines périodes de l'année, cette ouverture a permis à certains acteurs de poursuivre leurs actions, l'Espace Dickens devenant pour eux un moyen de se réunir dans le respect des règles imposées. À l'évidence, pour la deuxième année consécutive, les résultats de l'activité de location ont fortement baissé. L'Espace Dickens a sollicité les dispositifs mis en place par les autorités afin de compenser la perte de chiffre d'affaires. Grâce à cette aide, les finances de l'association sont restées relativement stables.

QUATRIÈME SALLE

La reprise du bail à la suite de la Fondation Charles Léopold Mayer pour le Progrès de l'Homme début 2021 a permis l'ouverture d'une quatrième salle à la location. Située au 3e étage de l'avenue Charles Dickens 6, cette salle représente un nouveau service. Elle permet d'accueillir 12 personnes et peut être louée à l'heure, abaissant ainsi le tarif minimal de location. La salle est équipée du wifi, d'un flipchart et d'un écran vidéo de grande taille. Après une période de découverte, les locations sont devenues régulières et cette offre complémentaire est en passe d'atteindre ses objectifs.

REPRISE DU BAIL DU REDD

En reprenant le bail du 2e étage de l'avenue Charles Dickens 6, l'Espace Dickens contribue au renforcement du pôle Dickens (voir la section Pôle Dickens en page 10).

PARTENARIAT AVEC XR LAUSANNE

L'un des objectifs principaux de l'Espace Dickens pour la période 2021-2023 est le développement de partenariats avec les mouvements citoyens romands, actifs dans la transition. Il s'agit de soutenir ces mouvements en mettant à leur disposition des moyens afin qu'ils puissent se développer et diffuser leurs messages, tout en atteignant le public le plus large possible. XR Lausanne bénéficie de salles pour l'organisation de formations qui s'adressent à toutes et tous.

PARTENARIAT AVEC FUTURS PROCHES

Début 2021, un premier partenariat avec l'association Futurs Proches a permis la tenue de deux ateliers d'écriture participative (par visio-conférence) les 18 février et 18 mars.

ONE PLANET LAB

L'Espace Dickens a rejoint l'initiative du WWF, One Planet Lab, qui vise à favoriser les collaborations et les échanges de bonnes pratiques avec de nombreux acteurs de la transition en Suisse romande.

5 MEMBRES

L'association Espace Dickens compte 23 membres en 2021. Les motivations d'adhésion sont variées. Il peut s'agir de profiter de meilleurs tarifs pour la location des salles, d'organiser une conférence ou un Midi Dickens avec le soutien direct de l'Espace Dickens, de créer des liens et des collaborations avec les autres membres ou de prendre part au devenir de l'association lors des assemblées générales. Dans tous ces cas, chaque membre participe au renforcement du pôle Dickens. La crise sanitaire n'a logiquement pas été favorable à l'arrivée de nouveaux membres. Nous comptons sur 2022 pour de nouvelles adhésions. Départs de membres en 2021 : Power Coders, qui a trouvé ses propres locaux, les Ateliers C, dont l'activité de formation a été très impactée par la crise sanitaire et Impact Toast Masters, également très touché par la crise sanitaire.

6 PARTENARIATS

La convention de soutien qui lie l'Espace Dickens et la Fondation Charles Léopold Mayer pour le Procès de l'Homme (FPH) a été reconduite pour la période 2021-2023. Fin 2020, l'Espace Dickens a remis à la FPH une note d'intention pour ces 3 années, détaillant ses projets. La fondation a décidé de nous attribuer la somme de 40'000,00 euros par an pour soutenir nos projets, contre 30'000,00 euros par an pour la période 2019-2020. Cette rallonge constitue une preuve de confiance et renforce notre capacité d'action. L'Espace Dickens est honoré de ce soutien et remercie vivement le comité de la FPH.

Faisant suite aux contacts pris avec XR Lausanne à la fin de 2020, un partenariat a débuté en avril 2021. L'Espace Dickens met ses salles à disposition des bénévoles d'XR Lausanne pour l'organisation de conférences et de formations à destination du public. Ce partenariat a atteint un rythme de croisière. Très dynamiques, les bénévoles d'XR se sont appropriés l'Espace Dickens et de nombreux événements sont proposés à un public de tout âge, avec une majorité de jeunes.

Des contacts avec le Réseau Transition Romand ont abouti à un partenariat de mise à disposition de salles pour des formations à destination du public.

À l'initiative de la FPH, des discussions ont débuté fin 2021 avec le Centre de compétences en Durabilité (CCD) de l'UNIL afin d'organiser une série de soirées où des doctorants présenteront au public leurs travaux en cours qui portent sur la transition au sens large. L'UNIL, le CCD et l'Espace Dickens vont collaborer étroitement en 2022 pour faire aboutir ce partenariat.

Ce type de partenariat, totalement nouveau pour l'Espace Dickens, laisse entrevoir de nouvelles possibilités, voire un rôle nouveau pour l'Espace Dickens. Ceci implique une réflexion pour établir une méthode de développement et de gestion de ces partenariats. Les salles offertes dans le cadre des partenariats correspondent à 163 créneaux, soit 10'145.- CHF au tarif association membre.

Pour la septième année consécutive, une convention de location a été signée avec le Bureau Lausannois pour les Immigrés (BLI) qui a de nouveau réservé 180 plages horaires pour des associations qu'il soutient. De très petites associations ont ainsi accès aux salles à des tarifs préférentiels. Plus de vingt-cinq associations en ont bénéficié en 2020, telles que les Ressortissants Guinéens, le Centre chilien Los Andes ou le Centre d'Information et de Promotion.

L'Espace Dickens est un point de collecte des fruits équitables proposés par l'association Terrespoir. Ces fruits de grande qualité viennent chaque semaine du Cameroun et leur vente contribue à améliorer les conditions de vie des cultivateurs.

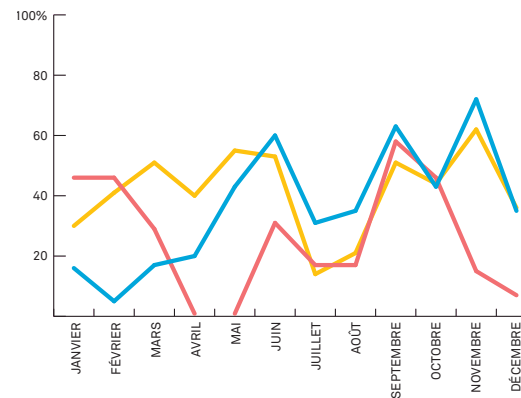
Un partenariat avec la Ville de Lausanne a été conclu en 2016 pour qu'elle fasse la promotion des salles de l'Espace Dickens au sein de

l'administration communale. Depuis, les services de la Ville réservent très régulièrement des salles. Ce soutien est important et contribue à rendre l'Espace Dickens accessible au plus grand nombre.

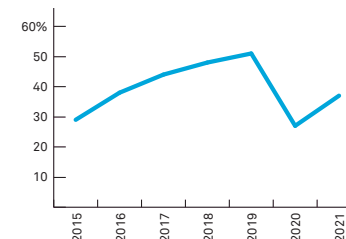
7 LOCATION DES SALLES ET BILAN DE LEUR OCCUPATION

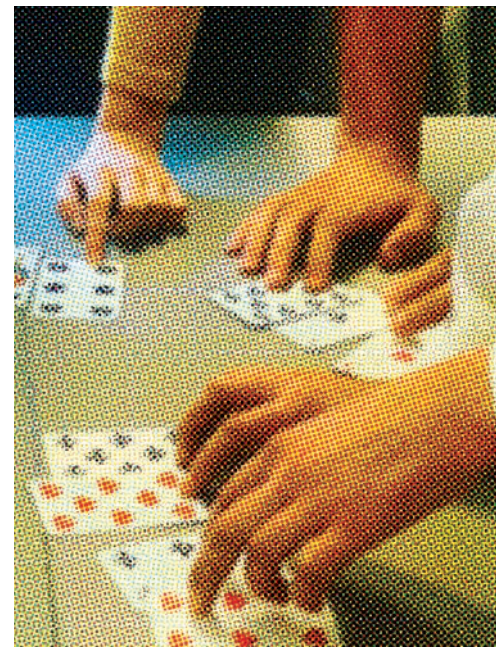
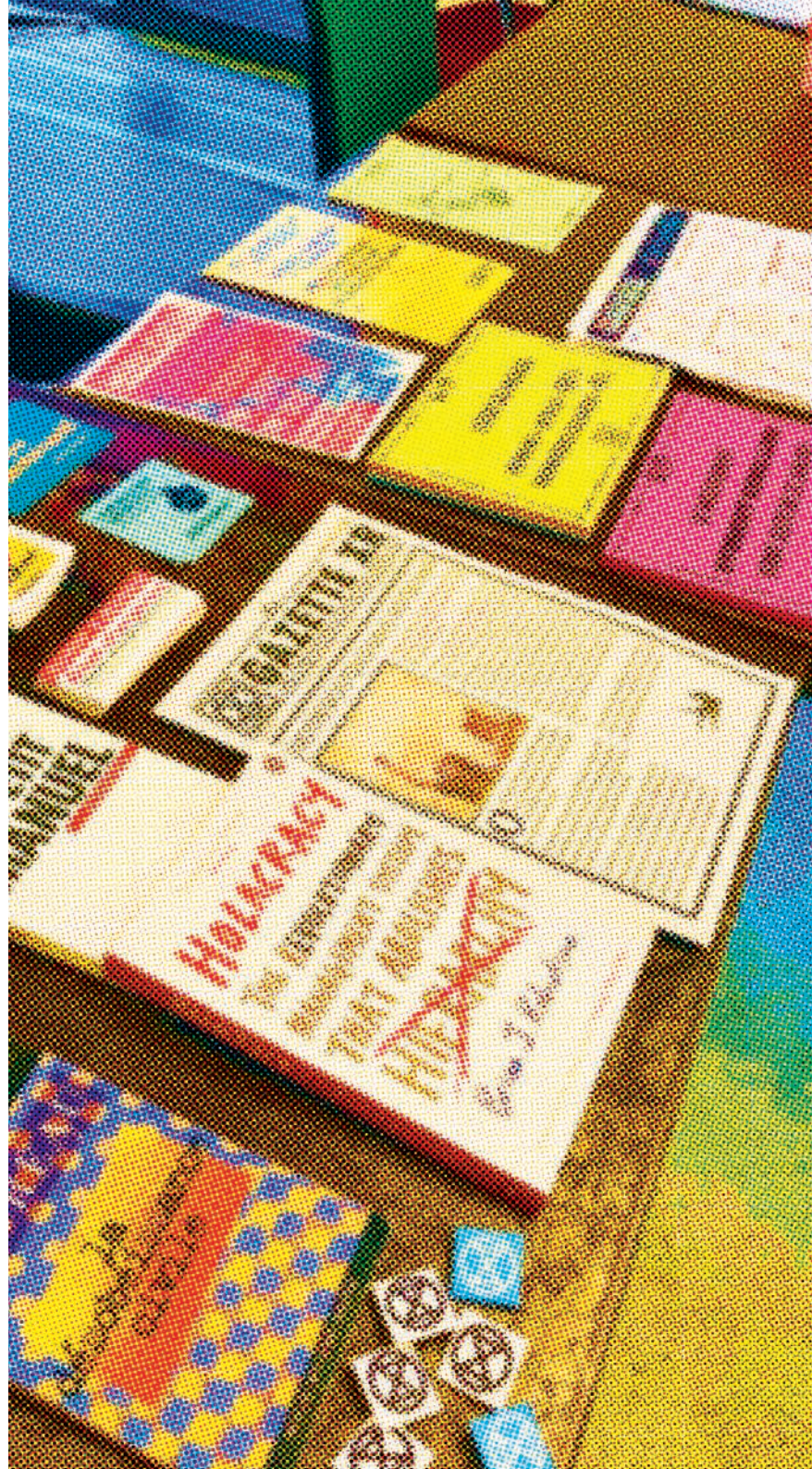
Si en 2021 l'Espace Dickens n'a pas connu de période de fermeture complète, contrairement à 2020, la fréquentation des salles est toutefois demeurée marquée par la pandémie, tout particulièrement au premier semestre. Les 5 premiers mois sont restés en dessous de la moyenne des années 2015-2019, alors que les mois de juillet, août, septembre et novembre ont connu les plus hauts taux de fréquentation depuis que l'Espace Dickens existe. En moyenne, l'année 2021 se situe dans la tranche basse des taux de fréquentation, comme l'indique le deuxième graphique. Cependant, 2021 est déjà nettement supérieure à 2020 et la dynamique est bonne. Nous comptons donc grandement sur 2022 pour retrouver une occupation conforme à nos ambitions.

TAUX D'OCCUPATION DES SALLES 2015-2019 2020 2021



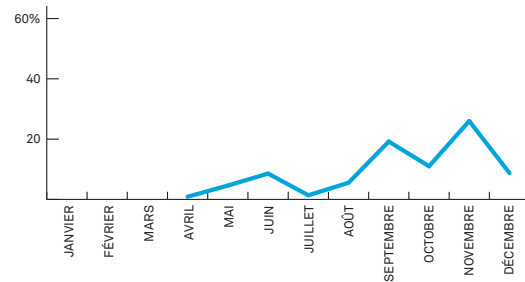
TAUX D'OCCUPATION ANNUEL MOYEN





Enfin, nous avons ouvert en mai 2021 notre quatrième salle. Bien que celle-ci n'ait pas encore atteint son seuil de rentabilité, son taux d'occupation est en forte croissance au deuxième semestre. Nous nous réjouissons donc de pouvoir accueillir davantage d'organisations et de les aider dans leurs activités.

TAUX D'OCCUPATION DE LA SALLE 4



8 ACTIVITÉS ET ÉVÈNEMENTS

CONFÉRENCES DE L'ESPACE DICKENS

L'organisation des conférences en 2021 s'est faite au gré des circonstances, les conditions sanitaires empêchant d'établir un programme à l'avance. Quatre conférences ont néanmoins pu avoir lieu :

- « Pour un habitat solidaire et coopératif » avec UrbaMonde, le 24 juin 2021 (conférence initialement programmée en 2020)
- « Développement durable : Utopie ou Greenwashing » avec René Longet, le 16 septembre 2021
- « Corona Citizen Science » avec l'EPFL, le 18 novembre 2021
- « Pour une écologie de l'esprit » avec Nouvelle Acropole, le 16 décembre 2021

La crise du Covid a popularisé la diffusion d'événements en direct sur internet. L'Espace Dickens diffuse depuis 2021 toutes ses conférences en direct sur sa chaîne Youtube, afin que toute personne intéressée puisse les suivre à distance. Par ailleurs, toutes les conférences de l'Espace Dickens continuent à être filmées et sont accessibles sur sa chaîne Youtube. La fréquentation et le nombre d'abonnés ont continué de croître en 2021 de façon encourageante : 112 nouveaux abonnés, 9'000 vues, 827 heures visionnées. Depuis sa création en 2013, la chaîne compte : 39'000 vues, 2'900 heures visionnées et 408 abonnés.



LE PÔLE DICKENS

Depuis l'arrivée du WWF à l'Avenue Charles Dickens en 2011, de nombreuses associations s'y sont installées, notamment Public Eye, la Fedevaco ou Nouvelle Planète. L'Espace Dickens s'est donné pour mission de faciliter et de consolider ce regroupement.

En complément de la reprise du bail du troisième étage de Dickens 6, l'Espace Dickens a repris le bail du deuxième étage à la suite du REDD, sécurisant ainsi davantage le pôle Dickens. La FEDEVACO occupe l'essentiel du deuxième étage et l'Espace Dickens y propose un espace de travail partagé. Sur les six postes de travail disponibles, deux postes sont occupés par Oekoscop, deux par l'Espace Dickens et un par le REDD. Il reste à ce jour un poste disponible à la location.

LES MIDIS DICKENS

Un jeudi par mois, une organisation membre de l'Espace Dickens convie les salariés et bénévoles des autres organisations membres à un repas convivial. L'organisateur dispose d'un moment pour parler de ses activités. Ces Midis Dickens sont un bon moyen pour les nouveaux membres de se présenter et pour toutes les personnes participantes d'échanger dans un cadre informel et participatif.

Les Midi Dickens n'ont pas pu reprendre en 2021 du fait des conditions sanitaires. Nous espérons que 2022 en marquera le retour.

AUTREMENT ÇA VA ?

Pôle Sud, Alliance Sud Infodoc, la Maison de Quartier Sous-gare et l'Espace Dickens ont créé le collectif *Autrement ça va ?* dans le but de proposer un programme commun d'événements sur 15 jours, habituellement au mois de novembre.

Autrement ça va ? édite un programme papier distribué à plus de 2500 exemplaires. La première édition de 2016 avait pour titre *Au nom du profit tout est permis*, *Voyage, voyages* en 2017 et *Résiste* en 2019. Une partie des événements a été filmée et mis en ligne sur une chaîne Youtube dédiée. Les informations sont consultables sur le site internet www.autrementcava.ch

Autrement ça va ? est en 2021 de nouveau victime de l'impossibilité de prévoir la tenue d'événements publics. L'Espace Dickens entend rester moteur de cette collaboration et œuvrera dès que possible à sa reprise.

9 FINANCES

COMPTE D'EXPLOITATION

Bien que nous n'ayons pas eu l'obligation de fermer l'Espace Dickens en 2021, contrairement à 2020, la crise sanitaire et les restrictions liées ont néanmoins fortement impacté la location des salles, en particulier pendant les quatre premiers mois de l'année. La baisse des locations a été partiellement amortie par les soutiens publics dont nous avons bénéficié en raison de la pandémie : l'aide pour les cas de rigueur et la réduction de l'horaire de travail RHT (réduction de l'horaire de travail). Voir à ce sujet le mot du trésorier.

Nous avons par ailleurs investi 16'268.70 CHF pour le renouvellement de nos projecteurs et l'équipement de notre 4e salle (tables, chaises et grand écran). Ces investissements ont été entièrement passés en charge en 2021.

De grosses différences dans les produits et les charges totales se remarquent par rapport à 2020 et sont dues principalement à la reprise des baux des 2e et 3e étages. Les loyers encaissés pour la sous-location des bureaux augmentent les produits, mais nous ne faisons aucun bénéfice sur ces sous-locations et les charges croissent donc en conséquence.

Au final, l'année 2021 boucle avec un déficit de 6'673.19 CHF seulement.

BILAN

Le bilan est lui aussi impacté par la reprise des baux de Dickens 6, par la deuxième garantie de loyer que l'Espace Dickens a dû bloquer, ainsi que par les actifs transitoires en hausse qui concernent principalement les loyers de janvier payés en décembre. À noter également que la somme des débiteurs a diminué de 13'106.25 CHF grâce à un gros travail de rappel des factures ouvertes. Le montant des débiteurs reste relativement élevé, notamment du fait que les locations de la fin de l'année sont facturées juste avant le 31 décembre et ne sont donc payées que l'année suivante. De plus, les factures de cotisation des membres ont été envoyées en décembre seulement. Ces points feront l'objet d'une amélioration en 2022.

Les comptes 2021 ont été audités par la Fiduciaire Ogisa SA à Châtel-St-Denis. Le rapport est disponible sur demande auprès de la coordination.

PERSPECTIVES FINANCIÈRES

Les perspectives financières pour 2022 dépendent principalement du retour à la normale de la fréquentation des salles de l'Espace Dickens. Nous observons cependant que les mois de janvier et février 2022 sont encore marqués par la crise sanitaire et que les locations ne sont pas à leur plus haut niveau. Les mois de mars à mai se situent dans la moyenne, mais nous constatons que les organisations restent prudentes dans leurs réservations pour le deuxième semestre. Nous espérons donc que l'automne n'enregistre pas une nouvelle vague de désistements et que ce sera une période favorable à l'organisation d'événements publics.

MOT DU TRÉSORIER

Comme écrit dans les chapitres précédents, l'année se termine sur un léger déficit de 6'673.19 CHF, ce qui est assez réjouissant compte tenu de l'impact des restrictions liées à la crise Covid et des investissements affectés en charges.

La baisse des revenus de location a été partiellement amortie par les soutiens publics auxquels nous avons pu recourir. La demande faite au canton pour bénéficier des cas de rigueur a été approuvée, notre chiffre d'affaires ayant diminué de plus de 40% sur un an. Ce soutien a été de 26'455.– CHF et se trouve dans les produits exceptionnels.

Par ailleurs, notre demande pour les RHT (réduction de l'horaire de travail) a été acceptée, pour un montant de 14'850.90 CHF, et diminue d'autant les charges salariales des deux coordinateurs. Grâce à cette aide, nos deux collaborateurs ont pu conserver l'intégralité de leur salaire, tout en permettant de poursuivre le développement de l'Espace Dickens. Les deux aides cumulées se montent à 41'305.90 CHF.

Nous avons bon espoir de retrouver un exercice à l'équilibre en 2022 pour autant que la situation sanitaire reste favorable tout au long de l'année.

Il nous importe de remercier vivement la Fondation Charles Léopold Mayer (FPH) pour son soutien financier, ainsi que nos coordinateurs Matias Amiguet et Arnaud Rivet qui permettent à l'Association de continuer et de développer ses activités.

— POUR LE COMITÉ, LE TRÉSORIER ALEXANDRE CAVIN

COMPTE D'EXPLOITATION en CHF

	budget 2022	comptes 2021	comptes 2020
PRODUITS			
Location salles 1-2-3	115'000.00	84'292.20	72 664.30
Locations salle 4	12'000.00	6'035.00	–
Caisse cafétéria	3'000.00	1'767.50	1'412.35
Sous-total locations	130'000.00	92'094.70	74'076.65
Sous-locations D6 2e	54'018.12	41'441.00	–
Sous-locations D6 3e	46'434.12	40'371.08	–
Gestion sous-locations	240.00	195.00	–
Sous-total sous-locations	100'692.24	82'007.08	0.00
Contribution FPH	43'000.00	43'296.00	31'206.00
Cotisation membres	6'500.00	6'500.00	7'000.00
Dons	-420.00	-	-
Sous-total dons et contributions	49'500.00	50'216.00	38'206.00
TOTAL PRODUIT	280'192.24	224'317.78	112'282.65
CHARGES			
Frais de personnel	72'490.00	71'200.23	64'532.94
RHT	–	-14'850.90	-10'429.70
sous-total frais de personnel	72'490.00	56'349.33	54'103.24
Frais de loyer et charges D4	58'380.00	58'669.65	61'376.75
Frais de loyer et charges D6 2e	60'420.00	46'662.14	–
Frais de loyer et charges D6 3e	56'400.00	49'284.89	–
Sous-total loyer et charges	175'200.00	154'616.68	61'376.75
Frais de fonctionnement salles	12'000.00	10'326.45	10'859.75
Frais généraux	5'000.00	7'162.75	4'599.25
Sous-total fonctionnement	17'000.00	17'489.20	15'459.00
Achat de matériel	2'000.00	10'543.37	4'711.38
Achat de programmes	5'000.00	5'725.33	-8'191.65
Sous-total investissements	7'000.00	16'268.70	-3'480.27
Résultat financier	500.00	-20'054.39	479.60
Sous-total résultat financier	500.00	-20'054.39	479.60
Manifestation et conférences	12'000.00	6'321.45	5'190.55
Sous-total programmes	12'000.00	6'321.45	5'190.55
TOTAL CHARGES	284'190.00	230'990.97	133'128.87
RÉSULTAT	-3'997.76	-6'673.19	-20'846.22

BILAN en CHF

	budget 2022	comptes 2021	comptes 2020
ACTIFS			
Liquidités	139'032.50	136'344.40	149'603.89
Garantie de loyer D4 + D6	52'855.20	52'850.20	26'744.80
Actifs transitoires	20'000.00	19'543.86	12'336.25
Débiteurs	15'000.00	22'147.00	35'253.25
TOTAL ACTIFS	226'887.70	230'885.46	223'938.19
PASSIFS			
Capital propre	106'787.70	117'532.20	138'378.42
Réserves obligations contractuelles	100'000.00	100'000.00	100'000.00
Passifs transitoires	20'000.00	20'026.45	6'405.99
Bénéfices	100.00	-6'673.19	-20'846.22
TOTAL PASSIFS	226'887.70	230'885.46	223'938.19

À noter : en 2021, les salles offertes dans le cadre des partenariats correspondent à 163 créneaux, soit 10'145.– CHF au tarif association membre.

10 CONCLUSION

Malgré les conséquences du COVID, 2021 a été une année positive pour l'Espace Dickens. Une fois les restrictions sanitaires allégées, la location de salles a pu reprendre quasi normalement et le public a recommencé à venir aux conférences. En parallèle à ces activités habituelles, la mise en place de partenariats extérieurs a constitué une nouvelle étape dans notre développement. En ouvrant ses portes au-delà de ses membres, l'Espace Dickens élargit son périmètre d'action et renforce son rôle de facilitateur de la transition. Cette évolution est une conséquence directe de la confiance et du soutien que nous apporte la FPH. Ce cercle vertueux facilite et amplifie les projets des acteurs romands de la transition. Le but de l'association représente un travail constant et de longue haleine, et la voie que nous avons choisie se révèle appropriée.

COMITÉ

Douglas Gonzalez Président
Alexandre Cavin Trésorier
Yves Dutoit
Dominique Roten
François Turk

COORDINATION

Matias Amiguet
Arnaud Rivet

GRAPHISME **HELEN TILBURY**

PHOTOS **ARNAUD RIVET**

IMPRESSION **GROUX & GRAPH'SSTYLE**



ORGANISATIONS MEMBRES (AU 31.12.21)



ESPACE DICKENS
AVENUE DICKENS 4 - 1006 LAUSANNE
www.espace-dickens.ch