



**ASSOCIATION
ESPACE
DICKENS
RAPPORT
D'ACTIVITÉS
2020**

**ESPACE
DICKENS**

UN LIEU D'ÉCHANGE	1
MOT DU PRÉSIDENT	2
MOT DES COORDINATEURS	2
2020 EN DÉTAILS	3
MEMBRES	4
PARTENARIAT	4
LOCATION DE SALLES	5
ACTIVITÉS ET ÉVÈNEMENTS	6
FINANCES	11
CONCLUSION	14
COMITÉ ET COORDINATION	15
ORGANISATIONS MEMBRES	17

1 UN LIEU D'ÉCHANGE ET DE RENCONTRE

Depuis 2014, l'Espace Dickens propose à Lausanne un lieu de rencontre et d'échange aux différents acteurs de la société civile. Citoyens et citoyennes, associations, collectivités et entreprises se croisent à l'Espace Dickens. L'Espace Dickens met à la disposition de toutes et tous, ses salles de réunions et de conférences, ainsi qu'une cafétéria. Pour compléter son action, l'Espace Dickens organise des cycles de conférences publiques et des activités d'échanges pour ses membres. L'ensemble des activités de l'Espace Dickens vise à faciliter les interactions dans la société, au service notamment de la participation citoyenne, des droits humains, de la justice sociale et du respect de l'environnement.

L'Association Espace Dickens a été constituée le 8 mai 2014 par douze organisations fondatrices. En 2020, ses membres sont au nombre de vingt-huit. L'association est gérée par un comité de cinq personnes et salarie deux employés (0,7 EPT).

2020 EN BREF

- 1er janvier 2020, la nouvelle grille tarifaire de l'Espace Dickens entre en vigueur.
- 17 mars 2020, la crise sanitaire et les mesures de lutttes contre le virus du COVID-19 contraignent l'Espace Dickens à la fermeture complète jusqu'au 8 juin 2020.
- 31 octobre 2020, la Fondation Charles Léopold Mayer pour le Progrès de l'Homme (FPH) déménage pour s'installer sur le campus de l'UNIL. L'Espace Dickens reprend le bail locatif du troisième étage de l'Avenue Dickens 6 et décide d'ouvrir une quatrième salle à la location.

2 MOT DU PRÉSIDENT

2020, quelle année si particulière ! Elle se présentait en janvier avec ses beaux habits d'apparat et avec de perspectives laissant présager de nouveaux partenariats et des taux d'occupation de nos salles battant les chiffres des années précédentes. Loin étions nous de penser à un coup d'arrêt forcé de toutes nos activités, ou presque. Un coup dur pour nos finances, mais plus dur encore pour nos actions auprès de nos membres et de nos usagers, que je voudrais remercier pour leur confiance et leur soutien.

Avec le recul, le bilan que je peux faire est moins sombre que prévu : les finances n'ont pas plongé, l'Espace a repris les baux du deuxième et troisième étage de Dickens 6, de nouveaux locataires nous ont rejoints et une nouvelle convention de partenariat avec la Fondation Charles Léopold Mayer pour le Progrès de l'Homme (FPH) est entrée en vigueur. Cette année 2020, comme le Moyen Âge, fera la place à des moments plus lumineux, à de nouvelles collaborations et à la consolidation des anciennes. Je voudrais vous inviter à continuer à faire partie de l'aventure!

— DOUGLAS GONZALEZ

3 MOT DES COORDINATEURS

L'Espace Dickens a dû faire appel à la réduction de l'horaire de travail (RHT) pour compenser le manque d'activités découlant de la fermeture imposée et de la baisse de fréquentation liée à la pandémie. Toute la coordination a donc eu 5 mois de réduction du temps de travail en 2020.

Bien que la plupart des projets aient pris du retard, nous restons motivés et concentrés pour les mener à bien.

— MATIAS AMIGUET ET ARNAUD RIVET

4 2020 EN DÉTAILS

NOUVELLE GRILLE TARIFAIRE AU 1ER JANVIER

Nouvelle grille tarifaire au 1er janvier : Le basculement vers la nouvelle grille tarifaire et la nécessaire adaptation du système informatique de réservation n'ont finalement engendré que peu de difficultés ; ce fut une bonne surprise.

CRISE DU CORONAVIRUS

Comme toutes les activités non essentielles, l'Espace Dickens a été contraint de fermer ses portes du 17 mars au 8 juin 2020, avec pour conséquence l'annulation de tous les événements prévus. Toutes les réservations ont été annulées sans frais et les coordinateurs mis au chômage partiel. Cela a eu bien évidemment des conséquences financières, mais l'Espace Dickens a pu compter sur le soutien de ses locataires et de ses membres qui, pour certains, ont payé une partie des locations prévues au titre de soutien. Dans ces moments difficiles, l'Espace Dickens a aussi pu mesurer toute la valeur de son partenariat avec la FPH. Ce soutien financier lui permet de conduire au quotidien ses activités et exceptionnellement d'assurer sa survie. Précisons qu'une nouvelle convention de partenariat de 3 ans entre la FPH et l'Espace Dickens débutera au 1er janvier 2021. Ce soutien à la fois financier et moral, permet à notre association de continuer à mener à bien ses projets.

REPRISE DU BAIL DE LA FPH

Locataire depuis 2011 du 3e étage de l'Avenue Charles Dickens 6, la FPH a quitté les lieux en 2020. L'Espace Dickens a alors décidé de reprendre ce bail, afin de consolider et renforcer le pôle Dickens et de permettre l'ouverture d'une quatrième salle à la location en 2021. Cette dernière pourra accueillir douze personnes et, grâce à sa facturation à l'heure, rendra encore plus accessible et souple la location d'un espace de réunion.

RÉOUVERTURE

Le 8 juin 2020, l'Espace Dickens a rouvert. Malgré le renforcement des mesures sanitaires et le peu de locations, être ouvert était important. Pour certaines associations qui n'ont pas de locaux suffisants, l'Espace Dickens est la solution pour assurer la continuité de leurs activités. Tous ces événements feront apprécier à chacun la place prise par l'Espace Dickens et le réseau qui l'entoure. Les valeurs d'entraide et de coopération qui en constituent le fondement dessinent un chemin de

plus en plus clair et direct vers une transition écologique et sociale, juste et désirable.

SIGNALÉTIQUE

Début 2020, une nouvelle signalétique, réalisée par Helen Tilbury, a été mise en place dans le but d'améliorer le confort et la facilité d'utilisation.

AMÉNAGEMENT DES SALLES

Les chaises acquises d'occasion par l'Espace Dickens à ses débuts commençaient à donner des signes de fatigue. Elles ont été reconditionnées et une partie a été proposée à son réseau. Les nouvelles chaises sont également de seconde main, l'Espace Dickens cherchant toujours à limiter son empreinte écologique.

5 MEMBRES

En 2020, l'Espace Dickens accueille deux nouveaux membres : Impact Toast Masters, qui aide à la prise de parole en public et le Groupe de liaison des activités de jeunesse (GLAJ), l'association faitière des organisations de jeunesse du canton de Vaud.

Deux départs parmi nos membres sont à signaler : Helen Tilbury, qui poursuit son activité dans un autre lieu, et la FPH, qui pour des raisons éthiques ne souhaite pas être membre des partenaires qu'elle soutient.

L'association Espace Dickens compte 28 membres en 2020. Les motivations d'adhésion sont variées. Il peut s'agir de profiter de meilleurs tarifs pour la location des salles, d'organiser une conférence ou un Midi Dickens avec le soutien direct de l'Espace Dickens, de créer des liens et des collaborations avec les autres membres ou de prendre part au devenir de l'association lors des assemblées générales. Dans tous ces cas, chaque membre participe au renforcement du pôle Dickens.

6 PARTENARIATS

Comme l'année précédente, l'Espace Dickens a été un point de collecte des fruits équitables proposés par l'association Terrespoir. Ces fruits de grande qualité viennent chaque semaine du Cameroun et leur vente participe à l'amélioration des conditions de vie des cultivateurs.

Pour la sixième année consécutive, une convention de location a été signée avec le Bureau Lausannois pour les Immigrés (BLI), qui a, une fois de plus, réservé 200 plages horaires à destination des associations qu'il soutient. De très petites associations ont ainsi accès aux salles à des tarifs préférentiels. Ce sont plus de vingt-cinq associations qui en ont bénéficié en 2020, telles que les Ressortissants Guinéens, le Centre chilien Los Andes ou le Centre d'Information et de Promotion.

Un partenariat avec la Ville de Lausanne a été conclu en 2016 pour qu'elle fasse la promotion des salles de l'Espace Dickens au sein de l'administration communale. Depuis, les services de la Ville réservent très régulièrement des salles. Ce soutien important permet à l'Espace Dickens d'être accessible au plus grand nombre.

Des discussions sont engagées avec la Grève du Climat, Futurs Proches et Extinction Rébellion Lausanne afin de créer des partenariats pour l'organisation d'événements avec l'Espace Dickens en 2021. L'Espace Dickens, au-delà de ses membres, souhaite s'ouvrir à d'autres mouvements et associations, ainsi qu'à d'autres générations.

Fin 2020, un bilan d'une année et demi de partenariat avec la FPH a été établi et une demande de renouvellement du partenariat pour 2021-2023 a été formulée. Ce partenariat est un soutien financier de la part de la FPH et une collaboration importante dans l'organisation d'événements. C'est également l'occasion pour l'Espace Dickens de définir son action sur le moyen terme et d'établir des bilans d'étapes.

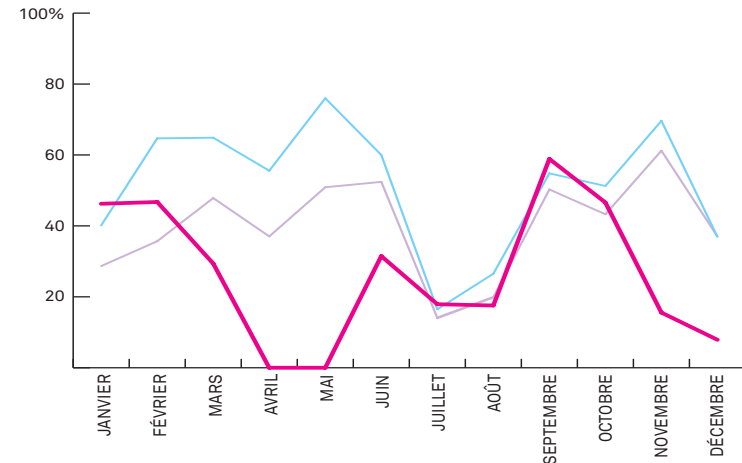
7 LOCATION DES SALLES

BILAN DE L'OCCUPATION DES SALLES

En 2020, le taux d'occupation des salles a été fortement impacté par les mesures sanitaires liées au covid. Si janvier et février ont été de très bons mois - les meilleurs depuis que l'Espace Dickens existe - la fermeture du 17 mars au 8 juin a marqué un arrêt brutal dans la fréquentation. Dès la réouverture en juin, la fréquentation était de nouveau au rendez-vous et juillet et août ont répondu aux attentes. Le mois de septembre marque même un retour au record de fréquentation. Toutefois, dès la remontée des cas de contamination, la fréquentation a fléchi à nouveau et les mois d'octobre, novembre et décembre ont enregistré une chute des demandes, malgré le fait que l'Espace Dickens soit resté

ouvert. Globalement, l'année 2020 est de fait la pire année en termes de fréquentation des salles. Nous pouvons cependant conclure sur l'espoir réjouissant de savoir que dès que la situation sanitaire s'améliorera, le public sera de retour et les habitudes et envies des gens de se réunir demeurent intactes, voire s'amplifieront.

MOYENNE 2015-2018 2019 2020



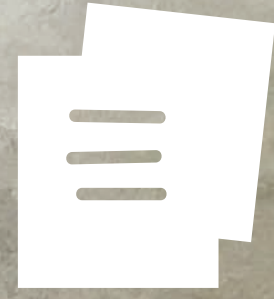
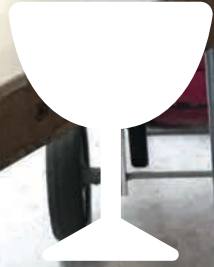
8 ACTIVITÉS ET ÉVÈNEMENTS

CONFÉRENCES DE L'ESPACE DICKENS

Malgré la crise du COVID-19, trois conférences ont pu avoir lieu en 2020 : «Changer les comportements» en janvier, puis «La philanthropie peut-elle remplacer la démocratie» et «Neuroscience de l'effondrement» en octobre. L'année 2020 a clos le cycle intitulé «Les instruments d'une transition juste» qui aura duré trois ans.

Il est encore difficile d'envisager comment évolueront nos conférences en 2021. Dans tous les cas, le développement de nouveaux partenariats sera, pour l'Espace Dickens, une force supplémentaire pour proposer au public un programme d'événements renouvelé et riche.

L'Espace Dickens remercie grandement ses membres pour leur engagement dans l'organisation et la participation aux conférences. Filmées depuis leur début en 2012, toutes les conférences sont accessibles



1

2

3

sel
su-
cre
etc.



en vidéo sur le site de l'Espace Dickens ainsi que sur la chaîne Youtube Espace Dickens TV. Ce corpus de vidéo permet ainsi à la sphère francophone d'accéder à une information et des conférenciers de qualité. Ces vidéos sont vues entre autres au Québec, au Maroc, ou en Amérique du Sud.

LE PÔLE DICKENS

Depuis l'arrivée du WWF à l'Avenue Charles Dickens 6 en 2011, de nombreuses associations se sont installées dans ce bâtiment et celui adjacent, notamment Public Eye, la FEDEVACO et Nouvelle Planète. L'Espace Dickens s'est donné pour mission de faciliter ce regroupement et de le consolider. En reprenant le bail du 3e étage de la FPH, une étape supplémentaire est franchie dans la constitution d'un pôle associatif fort et pérenne.

La FPH s'étant rapprochée du monde académique en déménageant dans le bâtiment Vortex à l'UNIL et Helen Tilbury ayant également quitté le site, le pôle Dickens a accueilli en novembre deux nouvelles associations : Oikocrédit, qui propose des financements éthiques, et Les Magasins du Monde, spécialistes du commerce équitable en Suisse.

LES MIDIS DICKENS

Un jeudi par mois, une organisation membre de l'Espace Dickens convie les salariés et bénévoles des autres organisations membres à un repas convivial. L'organisateur en profite pour parler de ses activités. Ces Midis Dickens sont un bon moyen pour les nouveaux membres de se présenter et pour échanger dans un cadre informel et participatif.

Les différentes mesures de protections sanitaires et les incertitudes quant à la possibilité d'organiser ces repas collectifs, ont conduit à la mise en veille provisoire des Midis Dickens. Ils reprendront dès que la situation le permettra. Ces Midis participent au renforcement du pôle Dickens et soutiennent la vivacité du tissu associatif lausannois.

AUTREMENT ÇA VA ?

Pôle Sud, Alliance Sud Infodoc, la Maison de Quartier Sous-gare et l'Espace Dickens ont créé le collectif *Autrement ça va ?* dans le but de proposer un programme commun d'événements durant environ 15 jours.

Chaque année, *Autrement ça va ?* édite un programme papier distribué à plus de 2500 exemplaires. La première édition en 2016 était placée

sous le titre de *Au nom du profit tout est permis*. L'édition 2017, intitulée *Voyage, voyages*, a donné lieu à une série de 25 événements. La plupart des événements ont été filmés et mis en ligne sur une chaîne Youtube dédiée. Toutes les informations sont consultables sur le site internet www.autrementcava.ch

La crise sanitaire a totalement empêché le déroulement du programme *Autrement ça va ?* en 2020. Le comité avisera en 2021 pour donner une suite à cette collaboration, en espérant que cela soit possible. Qu'elle qu'en soit sa forme et sa date, l'Espace Dickens sera moteur dans la poursuite de ce programme.

9 FINANCES

COMPTE D'EXPLOITATION

Le très faible nombre de location sur l'année et la politique d'annulation sans frais pratiquée ont eu pour conséquence une baisse drastique des produits. L'année 2020 se termine donc par une perte de 20'846 francs.

La baisse des produits est principalement due à la chute des encaissements de loyers (-43%), mais 2020 est aussi la première année où l'Espace Dickens doit se passer du soutien de la FPH pour le paiement du loyer des salles. Ce recul est seulement en partie compensé par l'augmentation du soutien général que nous accordons à la FPH au titre de la convention passée.

Les charges ont pu être contenues, mais pas toutes et les frais de loyer notamment n'ont pas baissé. À noter que les frais de personnels auraient dû augmenter du fait de l'augmentation de poste de 30% au 1er mars 2019 sur toute l'année 2020, mais qu'ils sont restés stables grâce au recours à la réduction de l'horaire de travail (RHT) obtenue pour sept des douze mois de l'année. Ce sont donc principalement les frais informatiques qui ont diminué après, il est vrai, une année 2019 avec de gros investissements dont certains sont reportés à 2021.

BILAN

En raison des pertes subies à cause de la situation sanitaire, le bilan diminue logiquement. Le capital propre total au 31.12.2020 s'élève à 217'532 francs en diminution de 8.7% par rapport à 2019. À noter que les débiteurs sont en forte augmentation (voir à ce sujet le chapitre suivant).

Les comptes 2020 ont été audités par la Fiduciaire Rochat SA à Villars-sur-Glâne. Le rapport est disponible sur demande auprès de la coordination.

COMPTE D'EXPLOITATION en CHF

PRODUITS	2020	2019
Locations membres	19'850.00	18'718.00
Locations associations	41'394.30	91'807.50
Locations privés	3'200.00	5'950.00
Locations entreprises	8'220.00	10'890.00
Sous-total produits locations	72'664.30	127'365.50
Contribution FPH loyer	00.00	26'144.25
Contribution FPH conférences	31'206.00	19'374.50
Cotisations membres	7'000.00	7'000.00
Cafétéria vente cafés	1'412.35	4'175.70
Sous-total autres produits	39'618.35	56'694.45
TOTAL PRODUITS	112'282.65	184'059.95

CHARGES	2020	2019
Frais de personnel	5'103.24	54'994.74
Loyer	61'376.75	62'733.70
Administration et gestion	4'599.25	5'005.05
Résultat financier (impôts)	479.60	-2'895.85
Entretien et investissement	15'571.13	21'006.61
Publicité et informatique	-8'191.65	23'514.23
Manifestations et conférences	5'190.55	11'596.30
TOTAL CHARGES	133'128.87	175'954.78

RÉSULTAT	-20'846.22	8'105.17
-----------------	-------------------	-----------------

BILAN en CHF

ACTIF	2020	2019
Caisse	446.55	522.20
Compte poste	149'157.34	201'899.85
Compte garantie de loyer	26'744.80	26'737.00
Débiteurs	47'589.50	35'183.40
TOTAL ACTIF	223'938.19	264'342.45

PASSIF	2020	2019
Capital propre	138'378.42	155'273.25
Réserves obligations contractuelles	100'000.00	75'000.00
Bénéfices	-20'846.22	8'105.17
Dettes à court terme	6'405.99	25'964.03
TOTAL PASSIF	223'938.19	264'342.45

PERSPECTIVES FINANCIÈRES

La forte hausse des débiteurs mentionnée au chapitre précédent a été soulevé lors de l'assemblée générale de juin 2021 et des mesures prises en été pour récupérer la majeure partie de ces arriérés.

Les perspectives financières pour 2021 ne sont pas les meilleures. En effet, la crise sanitaire a développé ses effets tout au long du premier trimestre 2021 et le nombre de locations s'en est fortement ressenti. Beaucoup d'incertitudes planent encore sur le deuxième semestre 2021 et il se pourrait que malgré la perspective d'un mois de septembre très rempli, il ne soit pas à la mesure de nos attentes. Cependant, à moins de subir une nouvelle phase d'annulation massive, le nombre total de location pour 2021 devrait dépasser celui de 2020 et permettre de limiter les pertes.

A signaler que deux éléments supplémentaires entrent en ligne de compte ; la reprise des deux baux de Dickens 6 ainsi que l'augmentation de la subvention de la FPH. Celle-ci est en effet augmentée de 10'000 euros pour l'année 2021. La programmation du cycle de conférence s'en trouve garantie. Quant aux risques financiers liés aux deux nouveaux baux, il est considéré comme faible, la plupart des surfaces étant sous-louées avec des baux à long terme. Néanmoins, l'ouverture d'une quatrième salle pour l'Espace Dickens ne profite pas de toutes les opportunités de réunion et il se peut qu'elle ne soit pas encore rentable en 2021.

A la vue de ces différents éléments, et malgré les incertitudes, nous prévoyons de terminer l'exercice 2021 avec un meilleur résultat que celui de 2020 et la trésorerie de l'Espace Dickens devrait permettre encore une fois d'éponger un déficit de cet ordre de grandeur.

MOT DU TRÉSORIER

Comme vous avez pu le lire précédemment, et le vivre personnellement (!), l'année 2020 a été en tout point exceptionnelle. La fermeture des salles et la baisse du taux de fréquentation imposées par la crise ont fortement impacté les revenus de la location et les activités.

Le comité a dû prendre plusieurs décisions et notamment la mise en RHT des coordinateurs. Il a décidé aussi de faire les démarches en 2021 pour établir une demande d'octroi d'une aide aux cas de rigueur au sens de l'arrêté cantonal et de l'ordonnance fédérale, que nous avons bon

espoir de voir aboutir.

Nous sommes particulièrement satisfaits du nouveau système de réservation automatisé mis en place l'année dernière et qui permet, en temps « normal », une gestion fine et en temps réel des locations et de la facturation.

Si le déficit 2020 est relativement important (- 20'846 francs), il ne remet pas en question la pérennité de l'Espace Dickens grâce aux importantes réserves constituées grâce aux bonnes années de location et les subventions successives de la Fondation Charles Léopold Mayer (FPH).

Nous en profitons pour remercier chaleureusement la FPH, l'ensemble des locataires, usagers et usagers de l'Espace Dickens qui nous ont témoigné de leur soutien, ainsi que les coordinateurs Matias Amiguet et Arnaud Rivet.

— POUR LE COMITÉ, LE TRÉSORIER ALEXANDRE CAVIN

10 CONCLUSION

Depuis sa création en 2014, l'Espace Dickens est sur une dynamique forte, ses moyens d'action et sa notoriété augmentent continuellement. La crise sanitaire liée au COVID-19 a mis un brutal coup de frein à cette dynamique. Néanmoins, le soutien et la motivation d'agir d'acteurs externes, des membres, du comité et des coordinateurs ont jusqu'ici permis de résister à l'épreuve. L'Espace Dickens aura tout au long de cette année 2020 chaotique gardé à l'esprit son rôle auprès de la société civile et des associations en se projetant au-delà des difficultés. Un pôle Dickens renforcé, de nouveaux partenariats, une nouvelle salle, toutes ces actions témoignent de la volonté de l'Espace Dickens d'accompagner toutes celles et tous ceux qui en ont besoin vers une transition écologique qui ne peut plus attendre.

COMITÉ

Douglas Gonzalez Président

Alexandre Cavin Trésorier

Yves Dutoit

Carole Guignet (jusqu'au 1er juillet)

Dominique Roten (dès le 28 mai)

Helen Tilbury (jusqu'au 1er juillet)

François Turk (dès le 28 mai)

COORDINATION

Matias Amiguet

Arnaud Rivet

GRAPHISME **HELEN TILBURY**

PHOTOS **ARNAUD RIVET**

IMPRESSION **GROUX & GRAPH'STYLE**

ORGANISATIONS MEMBRES (AU 31.12.20)



ACTION DE CARÈME



alliance **sud**
infodoc



ASRIMM
Association Suisse Romande Interromant
contre les Maladies neuro-Musculaires



bénévolat
-vaud
centre de
compétences
pour la vie
associative

EDITIONS
AGORA 



FEDERATION
VAUDOISE
COOPERATION



:innovage

Les ateliers C



 oekoskop



PAIN POUR LE PROCHAIN

{POWER.CODERS}
coding academy for refugees



🇨🇭 Déclaration de Berne

/EFT.ch

REDD
Réseau - Echanges -
Développement Durable



ESPACE DICKENS
AVENUE DICKENS 4 - 1006 LAUSANNE
www.espace-dickens.ch