

**ESPACE  
DICKENS**

# ASSOCIATION ESPACE DICKENS **RAPPORT D'ACTIVITÉS 2018**



<b>UN LIEU D'ÉCHANGE</b>	<b>1</b>
<b>MOT DE LA PRÉSIDENTE</b>	<b>1</b>
<b>MOT DU COORDINATEUR</b>	<b>2</b>
<b>MEMBRES ET PARTENARIATS</b>	<b>3</b>
<b>LOCATION DE SALLES</b>	<b>4</b>
<b>ACTIVITÉS, ÉVÈNEMENTS</b>	<b>5</b>
<b>FINANCES</b>	<b>9</b>
<b>CONCLUSION</b>	<b>13</b>
<b>ORGANISATIONS MEMBRES</b>	<b>16</b>
<b>COMITÉ ET COORDINATION</b>	<b>16</b>

## 1 UN LIEU D'ÉCHANGE

L'Espace Dickens s'est donné pour mission d'être un lieu d'échanges et de rencontres entre les différents acteurs de la société : citoyens, associations, collectivités et entreprises. Pour atteindre ces buts, l'Espace Dickens met à disposition des salles de réunion et de conférence, et une cafétéria. En parallèle, l'Espace Dickens organise des cycles de conférences qui soutiennent les nombreux débats de société en cette époque de transition. L'Espace Dickens inscrit son action notamment dans la participation citoyenne, les droits humains, la justice sociale, l'équité économique ou le respect de l'environnement.

### EN BREF

- L'Association Espace Dickens a été constituée le 8 mai 2014. Comptant 12 membres à sa création, elle totalise maintenant 26 organisations membres et désigne un comité de 7 personnes.
- Les activités de l'Espace Dickens : les cycles de conférences permettent une interaction entre la société civile et des acteurs de la transition. Les midis des membres, appelés « midis Dickens », favorisent les rencontres au sein du milieu associatif et un réseautage entre membres de l'association.

La bonne marche de l'activité de location en 2018 va permettre de renforcer le poste de coordinateur par une augmentation de 10% du taux de travail (qui passera de 50% à 60%). De plus, à la suite du départ volontaire de la coordinatrice suppléante au 31 janvier 2018, le comité a prévu le recrutement d'un deuxième coordinateur à 20% pour assurer la gestion de l'association tout au long de l'année.

## 2 MOT DE LA PRÉSIDENTE

2018 a été, en quelque sorte, l'année de la consécration pour l'Espace Dickens. Nous avons atteint un bon taux de remplissage pour les locations de salles ; les activités (conférences et midis Dickens) ont bien fonctionné. L'impression que « tout roule » permet maintenant de prendre du recul et de voir plus loin : consolider l'autonomie financière pour 2019, année du désengagement de la Fondation Charles Léopold Mayer, développer de nouveaux projets d'aménagement ou encore travailler à accroître la participation des membres aux activités du lieu. Après 8 ans d'un engagement enrichissant à tous points de vue à Dickens

– dont 4 en tant que présidente – j'ai pris la décision de quitter le comité. Je reste toutefois impliquée au travers de l'Association Romande des Magasins du Monde pour laquelle je travaille comme chargée de communication. Je continuerai avec plaisir à venir à l'Espace Dickens, que ce soit pour assister aux conférences ou pour manger au midi Dickens. Ce nouveau lieu né à Lausanne en 2014 est un réel pôle de rencontre, d'émulation et de diffusion d'idées et j'espère qu'il contribuera longtemps encore à créer de belles synergies entre les acteurs du changement et avec le public.

— NADIA LADEN

## 3 MOT DU COORDINATEUR

Après une année passée à travailler pour l'Espace Dickens, je constate que la gestion de cette association est plus complexe qu'il ne peut sembler. Au-delà de l'ouverture du lieu 365 jours par année, l'augmentation des locations a engendré une charge de travail d'intendance, mais aussi administrative, supérieure aux attentes. Le temps de travail pouvant être libéré pour la conduite de projets s'est donc trouvé amoindri et certains objectifs ont pris du retard alors que d'autres, non prévus, ont pu être finalisés. Une nouveauté est l'automatisation du système de facturation qui a nécessité une conséquente charge de travail en début d'année, mais qui permet aujourd'hui une grande assurance dans la qualité du service.

C'est aussi le fonctionnement d'une association, avec un employé principal et sept membres du comité, qui pose ses défis spécifiques. Après cette année intense, je pense que nous pouvons dire que nous avons trouvé de bons modes de fonctionnement et que la dynamique est très positive. L'année 2019 s'annonce donc sous les meilleurs auspices avec les renforcements de la coordination envisagés et la bonne santé financière de l'Espace Dickens.

Je profite de ce mot pour remercier chaleureusement Mme Hélène Othenin-Girard qui s'est montrée d'une motivation et d'une implication sans faille dans sa mission de me seconder. Elle nous quitte de son plein gré, nous lui souhaitons le meilleur.

— MATIAS AMIGUET

## 4 MEMBRES ET PARTENARIATS

L'Espace Dickens compte en 2018 vingt-six organisations membres. L'Espace Dickens étant un lieu de convergence, ses membres présentent une grande diversité : associations, entreprises, fondations, etc. Chacun contribue à sa façon à la vivacité de l'association. Les motivations d'adhésion à l'Espace Dickens sont variées, qu'il s'agisse de profiter de meilleurs tarifs pour la location des salles, d'organiser une conférence avec le soutien spécifique de l'Espace Dickens, de créer des liens et des collaborations avec les autres membres ou de participer au devenir de l'association en participant et en votant aux assemblées générales. Une fois par mois, l'un des membres organise un repas, ce sont « Les midis Dickens ». Ces repas conviviaux s'adressent aux salariés et aux bénévoles des organisations membres et sont l'occasion d'échanges amicaux et professionnels.

Durant l'année 2018, l'Association Espace Dickens a accueilli trois nouveaux membres : APRÈS-VD, ASRIMM, et POWERCODERS.

- APRÈS-VD est la Chambre de l'économie sociale et solidaire vaudoise. Elle s'engage à soutenir et développer une économie à visage humain et respectueuse de l'environnement dans le canton de Vaud depuis 2009.
- ASRIMM est l'Association Suisse Romande Intervenant contre les Maladies neuro-Musculaires. Fondée en 1977, elle alerte et renseigne l'opinion et les pouvoirs publics notamment sur les difficultés engendrées par la myopathie.
- POWERCODERS est une association active depuis 2016 qui offre un programme de formation intensif au codage informatique destiné aux réfugiés. Powercoders leur permet ainsi d'engager une vie professionnelle solide.

L'Espace Dickens souhaite la bienvenue à ses nouveaux membres. Du côté des départs, Norlha et Equiterre ont cessé leurs activités et ne sont par conséquent plus membres.

La liste des membres est disponible sur le site Internet de l'association <http://espace-dickens.ch/web/association/membres>

Pour la 4e année consécutive, une convention de location a été signée avec le Bureau Lausannois pour les Immigrés (BLI), qui réserve un grand

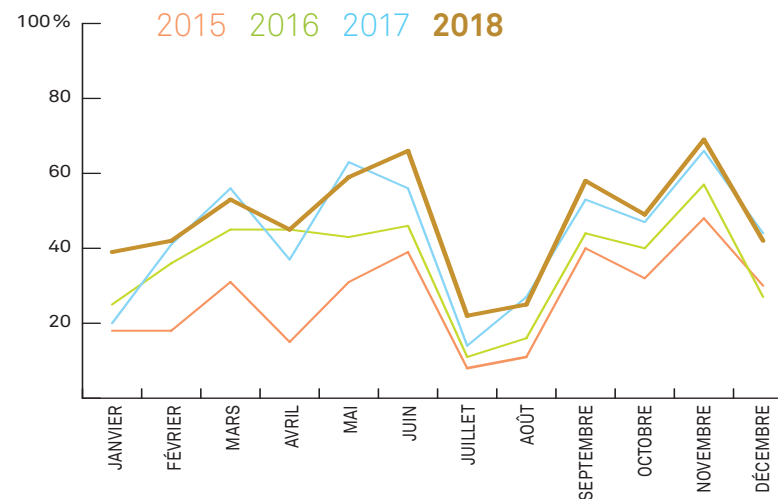
nombre de plages horaires à destination des associations qu'il soutient. Ainsi, de très petites associations ont accès aux salles à des tarifs préférentiels, favorisant une grande diversité de publics. Ce sont plus de vingt-cinq associations qui en ont bénéficié en 2018, telles que Thaïs & Friends, l'Association culturelle du Pérou ou le Centre d'Information et de Promotion de l'Image d'une Nouvelle Afrique (CIPINA).

Un partenariat avec la Ville de Lausanne a été conclu en 2016 pour que la Ville fasse la promotion des salles de l'Espace Dickens au sein de ses différents services. Depuis, le nombre de locations effectuées par les services de la Ville a grandement augmenté. Ce soutien est un facteur important qui permet à l'Espace Dickens d'être un lieu accessible au plus grand nombre.

## 5 LOCATION DES SALLES

### TAUX D'OCCUPATION DE SALLES DE L'ESPACE DICKENS

Au cours des quatre dernières années, soit 2015, 2016, 2017 et 2018.



## BILAN DE L'UTILISATION DES SALLES

Nous constatons que nos salles répondent à un besoin grandissant de la société. En effet, le taux d'occupation continue à augmenter en 2018 par rapport à 2017 (+7.7%) pour arriver à un taux d'occupation annuel moyen de 48%. Nous avons aussi atteint un record de fréquentation mensuelle, avec un taux d'occupation de 69% en novembre 2018. Nous sommes conscients qu'il sera difficile d'atteindre des taux mensuels beaucoup plus élevés et que l'augmentation de la fréquentation annuelle devra passer par une meilleure fréquentation aux périodes creuses, comme les mois de juillet et d'août. Une réflexion est engagée sur cette question.

## 6 ACTIVITÉS, ÉVÈNEMENTS

### CONFÉRENCES DE L'ESPACE DICKENS

Le cycle de conférences Espace Dickens, initié en 2012, se poursuit depuis bientôt 8 ans. Il convie en un même lieu des associations à la pointe de l'information dans leur domaine et le grand public. Ces conférences donnent accès à la parole d'experts et de militants et offrent la possibilité d'une information de qualité et de débat avec le public. Toutes les conférences sont filmées et accessibles à tous sur la chaîne Youtube « Espace Dickens TV ». Le but est de pérenniser l'accès aux conférences pour le public, tout en permettant aux organisations de diffuser leur message grâce à la vidéo. La chaîne EspaceDickensTV est consultable ici [www.youtube.com/user/Dickens6TV](http://www.youtube.com/user/Dickens6TV)

En 2018, le cycle de conférences a traité le thème des instruments d'une transition juste. Six conférences ont eu lieu, organisées entre autres par Après-VD, Pain pour le prochain, Le Courrier ou Nouvelle Acropole. Le public a répondu présent pour s'informer et débattre sur *Les alternatives aux multinationales du numérique*, *Les monnaies locales et complémentaires*, ou encore *La politique publique de l'information*. Le site Internet de l'Espace Dickens donne accès, à la rubrique Activités/Conférences, aux archives des conférences depuis 2012. Le cycle « Les instruments d'une transition juste » se poursuit en 2019.

### AUTREMENT ÇA VA ?

Avec Pôle Sud, Alliance Sud infodoc et la Maison de Quartier Sous-Gare, l'Espace Dickens a créé le collectif *Autrement ça va ?* dans le but de proposer un programme d'événements commun à différents lieux de

rencontre lausannois. La première édition, intitulée *Au nom du profit tout est permis* a eu lieu en 2016. L'édition 2017 *Voyage, voyages* s'est déroulée du 7 septembre 2017 au 18 janvier 2018. Cette collaboration a donné lieu à une série de 25 événements comprenant des conférences, des projections de films ou des rencontres thématiques. La plupart des événements ont été filmés et mis en ligne sur une chaîne Youtube dédiée. Toutes les informations sont consultables sur le site internet [www.autrementcava.ch](http://www.autrementcava.ch)

### MIDIS DICKENS

Chaque mois, un des membres de l'Espace Dickens organise un Midi Dickens. L'organisateur propose un repas aux salariés et bénévoles de toutes les organisations membres. Les Midis Dickens ont un double objectif : le membre organisateur présente les activités de son organisation et les participants ont une occasion conviviale de se rencontrer et de partager un bon repas. Avec maintenant 26 membres, la prise en charge d'un repas par une organisation se fait une fois tous les deux ans. Le Midi Dickens est un moyen simple et accessible à tous les membres d'être actif au sein de l'association.





## 7 FINANCES

### COMPTE D'EXPLOITATION

L'Association Espace Dickens a réalisé un exercice 2018 marqué par une croissance des produits, une diminution des charges et une forte augmentation du capital disponible.

La croissance des produits est due à l'augmentation du produit des locations (+13.6%), alors que les autres contributions sont en diminution (-11%). Cette diminution est due à une participation de la Fondation Charles Léopold Mayer (FPH) moins importante au cycle de conférences et par une diminution des charges associées.

La diminution des charges est en outre due à un élément ponctuel, la diminution du montant pour impôts. Alors qu'en 2017 nous avons dû allouer à ce poste des montants pour les quatre années précédentes, en 2018, le montant pour impôt ne concerne que l'année 2018.

Les charges pour frais de personnel sont en augmentation avec l'impact du salaire du coordinateur sur l'année entière et plus seulement sur trois mois comme en 2017. De plus, nous avons procédé au remboursement complet des frais avancés par les éditions AGORA pour la mise en place de notre site internet. Cette dépense ne se répétera pas en 2019.

Le résultat 2018 est augmenté de 29% par rapport à 2017 pour se monter à CHF 59'794.-.

### BILAN

Grâce aux cinq dernières années de résultats positifs, l'Espace Dickens a pu constituer une réserve de trésorerie importante. Le capital propre s'élève à CHF 230'273.- en augmentation de 35% par rapport à 2017.

Les comptes 2018 ont été audités par la Fiduciaire Rochat SA à Villars-sur-Glâne. Le rapport est disponible sur demande à la coordination.

### COMPTE D'EXPLOITATION

PRODUITS	2018	2017
Locations membres	20'938.80	13'416.00
Locations associations	90'125.00	85'594.00
Locations particuliers	5'200.00	5'800.00
Locations entreprises	13'259.50	9'152.50
<b>Sous-total produits locations</b>	<b>129'523.30</b>	<b>113'962.50</b>
Contribution FPH loyer	61'386.99	62'911.05
Contribution FPH conférences	8'124.77	16'705.40
Cotisations membres	6'750.00	6'250.00
Vente cafés	3'481.10	3'733.95
<b>TOTAL PRODUITS</b>	<b>209'266.16</b>	<b>203'562.90</b>

CHARGES	2018	2017
Frais de personnel	38'661.94	26'661.99
Loyer	63'038.54	64'617.95
Administration et gestion	5'488.80	5'689.95
Résultat financier (impôts)	9'174.65	26'749.50
Entretien et investissement	13'156.05	12'838.60
Publicité et informatique	11'295.95	4'080.00
Manifestations et conférences	8'655.72	16'705.40
<b>TOTAL CHARGES</b>	<b>149'471.65</b>	<b>157'343.39</b>

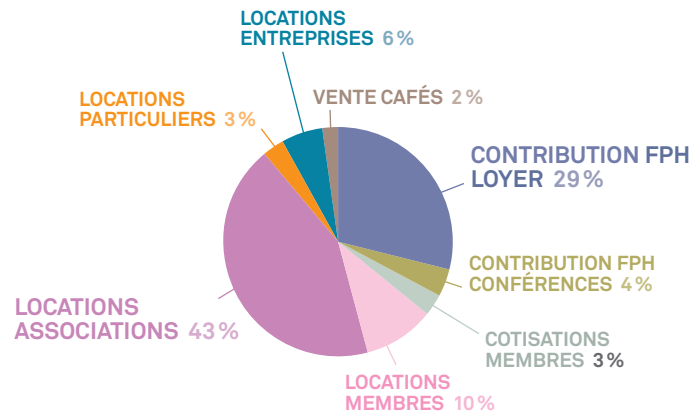
<b>RÉSULTAT</b>	<b>59'794.51</b>	<b>46'219.51</b>
-----------------	------------------	------------------

### BILAN

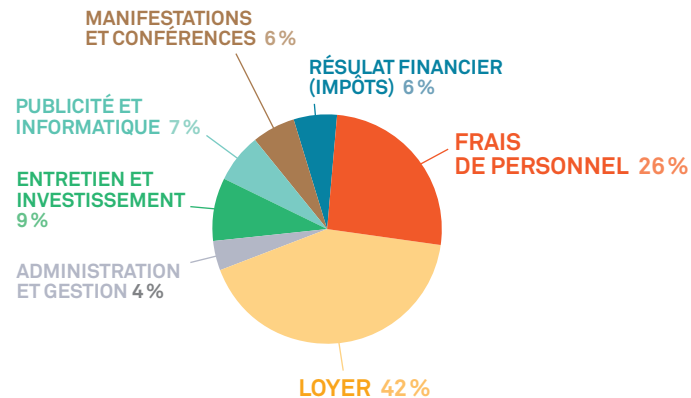
ACTIF	2018	2017
Caisse	-	714.80
Compte courant	225'001.44	198'689.95
Débiteurs	35'079.07	4'422.50
<b>TOTAL ACTIF</b>	<b>260'081.51</b>	<b>203'827.25</b>

PASSIF	2018	2017
Capital	118'479.00	72'259.23
Réserves obligations contractuelles	52'000.00	52'000.00
Bénéfices	59'794.51	46'219.51
<b>Sous-total capital propre total</b>	<b>230'273.51</b>	<b>170'478.51</b>
Dettes à court terme	29'807.00	33'348.51
<b>TOTAL PASSIF</b>	<b>260'081.51</b>	<b>203'827.25</b>

## PRODUITS



## CHARGES

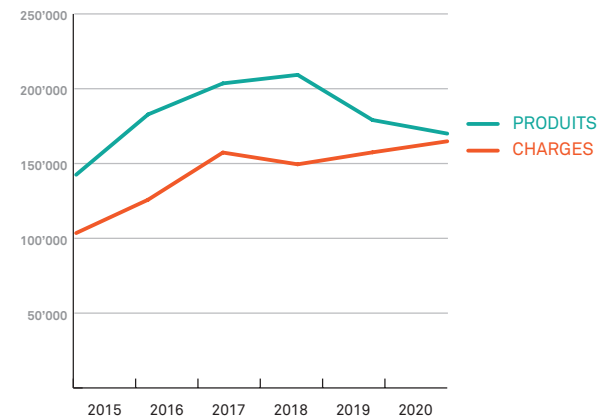


## PERSPECTIVES FINANCIÈRES 2019-2020

En 2019 et 2020, les principaux changements concernent la contribution de la FPH. Celle-ci cessera de payer le loyer de l'Espace Dickens au 1er juin 2019. En découle une baisse substantielle de son aide concernant le loyer qui ne représentera plus que 5 mois sur 12 en 2019 et plus rien en 2020. En revanche, au titre de la convention entrant en vigueur en juin 2019, la Fondation Charles Léopold Mayer (FPH) versera EUR 15'000.- en 2019 et EUR 30'000.- en 2020 pour soutenir les activités de l'association.

Avec une projection conservatrice du produit des locations (pas d'augmentation du produit alors que nous savons que le taux d'occupation va augmenter), le produit total va tendre à diminuer. Cela correspond au but non lucratif de l'association et aura pour conséquence de diminuer notre bénéfice et donc le montant de l'impôt potentiellement dû. Les charges ont en revanche tendance à augmenter. Les charges de personnel notamment, avec CHF 20'000.- en plus. Cela est dû au passage de coordinateur de 50% à 60% ainsi qu'à l'engagement d'un coordinateur suppléant à 20%. Les impôts diminuent en parallèle du bénéfice. Enfin, nous avons alloué une somme de CHF 15'000.- supplémentaires à l'entretien des salles et à l'investissement en matériel.

Tous ces éléments concourent à réduire le bénéfice, dont l'objectif est de tendre vers zéro. Le bénéfice prévu en 2019 reste de CHF 7'000.- et celui de 2020 devrait être proche de zéro.





## MOT DU TRÉSORIER

Nous nous réjouissons du fait que les produits des locations et des cotisations 2018 couvrent les charges et que les perspectives financières pour 2019 et 2020 tendent à l'équilibre entre charges et produits.

Pour pouvoir continuer à offrir des salles de qualité sur toute l'année, le comité a pris la décision d'augmenter les ressources humaines pour la coordination de l'Espace Dickens début 2019. M. Matias Amiguet va donc travailler à 60% et un-e deuxième coordinateur-trice sera engagé-e à 20%.

Au nom du comité, je les remercie ainsi que Mme Hélène Othenin-Girard de leur travail, essentiel au bon fonctionnement des locaux et de la vie associative de l'Espace Dickens.

Enfin, le comité adresse ses plus vifs remerciements à la Fondation Charles Léopold Mayer (FPH) pour son appui ces 5 dernières années pour les loyers et le cycle de conférences qui a permis l'essor de l'Espace Dickens. Il se réjouit que les discussions engagées depuis une année aient abouti à une convention de partenariat avec la Fondation Charles Léopold Mayer (FPH), convention qui entre en vigueur en juin 2019.

— ALEXANDRE CAVIN

## 8 CONCLUSION

Cette cinquième année d'exploitation renforce l'Espace Dickens dans l'accomplissement de ses buts statutaires, notamment de « mettre à disposition des organisations de la société civile un lieu pour organiser des événements permettant de renforcer les synergies entre elles, avec les autorités locales et auprès du grand public ». La réponse encourageante du public usager et l'augmentation régulière du nombre de locations et de membres affiliés en témoignent.

La stratégie pour faire connaître l'Espace Dickens évolue en permanence. Le dépliant réalisé en 2016 est toujours à disposition et il suffit d'en faire la demande à la coordination pour en obtenir des exemplaires. Des réflexions sont régulièrement menées au sein du comité pour augmenter la visibilité du lieu.

Sur le plan économique, le budget de l'Espace Dickens tourne autour de CHF 150'000.– dont 60'000 sont liés au loyer payé au propriétaire des lieux (Fondation Turidomus). Cette somme est prise en charge jusqu'en juin 2019 par la Fondation Charles Léopold Mayer (FPH) qui s'est engagée sur 5 ans. À la fin 2018, les rentrées locatives et les cotisations des membres permettent une viabilité économique du projet sur le long terme.

En 2018, l'Espace Dickens compte vingt-six membres avec l'arrivée de APRÈS-VD, ASRIMM et POWERCODERS. Le dynamisme des membres permet l'organisation d'événements à destination du public ou des autres membres, favorisant les rencontres et les échanges et croisant les compétences et les points de vue. Cette émulation est le but principal de l'Espace Dickens et le bon fonctionnement de l'association constitue un encouragement fort pour son développement.



## ORGANISATIONS MEMBRES (AU 31.12.18)



PAIN POUR LE PROCHAIN



### COMITÉ

Nadia Laden Présidente  
Anna Perret Secrétaire (jusqu'au 22 mai)  
Alexandre Cavin Trésorier  
Yves Dutoit  
Douglas Gonzalez (dès le 22 mai)  
Carole Guignet (dès le 22 mai)  
Louca Lerch  
Helen Tilbury

### COORDINATION

Matias Amiguet  
Hélène Othenin-Girard

### INTERVENANT BÉNÉVOLE

Claude-Alain Ischi

### ESPACE DICKENS

AVENUE DICKENS 4 – 1006 LAUSANNE  
[www.espace-dickens.ch](http://www.espace-dickens.ch)