

**ESPACE
DICKENS**

ASSOCIATION ESPACE DICKENS **RAPPORT D'ACTIVITÉS 2017**

UN LIEU D'ÉCHANGE

MOT DE LA PRÉSIDENTE

MOT DU COORDINATEUR

MEMBRES ET PARTENARIATS

LOCATION DE SALLES

ACTIVITÉS, ÉVÈNEMENTS

FINANCES

CONCLUSION

ORGANISATIONS MEMBRES

COMITÉ ET COORDINATION



1 UN LIEU D'ÉCHANGE

L'Espace Dickens se veut un lieu de rencontre et d'échanges entre les différents acteurs de la société (citoyens, associations, collectivités, entreprises). Le cycle de conférences publiques et gratuites contribue à offrir un espace public d'information et de débat sur des thématiques diverses, telles que la participation citoyenne, les droits humains, la justice sociale, l'équité économique ou le respect de l'environnement.

EN BREF

- L'Association Espace Dickens (ED) a été constituée le 8 mai 2014. Comptant 12 membres à sa création, elle totalise maintenant 26 organisations et désigne un comité de 6 personnes.
- Les activités de l'ED : cycle de conférences, midis des membres, permettent une interaction avec la société civile, ainsi qu'au sein du milieu associatif et un réseautage entre membres de l'association.
- Plusieurs partenariats avec les lieux associatifs lausannois, avec le Bureau Lausannois pour les Immigrés (BLI) et avec la Ville de Lausanne ont été renforcés en 2017.
- Grâce à une bonne santé financière, le poste de coordinateur des salles de l'ED a pu être pérennisé et Matias Amiguet est entré en fonction le 1er octobre 2017 avec un contrat à durée indéterminée pour un poste à 50 %. Il remplace Antoine Briod, qui a tenu le rôle de coordinateur jusqu'en octobre et que nous remercions chaleureusement.

2 MOT DE LA PRÉSIDENTE

Mai 2014 – mai 2018. Quatre ans d'existence pour l'Espace Dickens (ED) et presque 7 ans pour le cycle de conférences, qui a débuté en 2012, avant même la création du lieu et de l'association. Où en sommes-nous aujourd'hui ? Les buts de l'association sont-ils atteints ? Il est difficile de mesurer le premier, à savoir « favoriser l'engagement de la société civile en faveur de la justice sociale et de l'environnement ». Osons dire oui : la majorité des organismes membres ou qui louent des salles à l'ED œuvrent pour ces thématiques ou y sont sensibles. En leur offrant un lieu d'échange entre elles ainsi que de diffusion de leurs informations au public par le cycle de conférences, l'Espace Dickens remplit cette mission. Il est plus facile de mesurer les suivants : l'Espace

Dickens propose bel et bien une plateforme entre les autorités, la société civile et le grand public. Les synergies entre les organisations citoyennes sont réelles, le lieu fonctionne et attire toujours plus de monde, que ce soit en tant que locataires ou en tant que membres ! C'est ce qui fait la richesse de l'Espace Dickens : le lieu et l'association sont en perpétuel mouvement et sa notoriété n'a fait qu'augmenter depuis sa création.

L'équilibre financier est presque atteint, tout en ayant réussi à engager un coordinateur à mi-temps. Nous voyons donc arriver sereinement le désengagement financier de la Fondation Charles Léopold Mayer, qui a soutenu la mise en marche de l'ED en acquittant le loyer pendant les 5 premières années. C'est le moment où... tout reste à faire ! Il faut continuer à faire connaître l'ED, à assister aux conférences, à participer à la dynamique des membres. Un lieu est né, maintenant il faut qu'il vive !

— NADIA LADEN

3 MOT DU COORDINATEUR

Travailler pour l'Association Espace Dickens est pour moi comme un rêve devenu réalité. En effet, j'ai toujours aspiré à œuvrer dans un monde à but non lucratif. Le cadre de l'Association Espace Dickens est donc pour moi extrêmement riche et motivant du fait d'avoir comme interlocuteurs principaux d'autres associations à but non lucratif actives dans toute une série de domaines sociaux, politiques et environnementaux.

Le principal défi du coordinateur est sans doute de parvenir à gérer la location des salles 7 jours sur 7, 365 jours par année tout en réussissant à dégager du temps pour renforcer la dynamique participative de cette association, soutenir l'organisation des conférences et élaborer des nouveaux projets qui fassent sens pour l'Espace Dickens. Renseignements, visites, intendance, facturation et comptabilité prennent en effet une bonne partie du temps imparti.

Mes priorités seront d'abord concentrées sur la gestion des déchets résultant de la location des salles, puis sur l'amélioration de la dynamique des conférences et enfin sur une meilleure diffusion des événements organisés dans nos locaux par la multitude d'entités qui l'animent. Pour conclure, je tiens à mentionner que mon intention est de m'engager

sur le long terme avec l'Espace Dickens, ce qui offrira une meilleure stabilité à l'association et un meilleur suivi de tous les projets.

— MATIAS AMIGUET

4 MEMBRES ET PARTENARIATS

L'Espace Dickens compte à ce jour 26 organisations membres. Associations, entreprises, syndicats, fondations, etc. Les raisons d'adhérer à l'association sont nombreuses et par conséquent les membres présentent une certaine diversité. Quelles sont ces nombreuses raisons ? L'adhésion permet de soutenir la dynamique du lieu : le montant de la cotisation, volontairement bas, est toutefois une source de revenus nécessaire à la bonne marche de l'ensemble. L'adhésion permet de s'investir dans la dynamique : les organismes qui le souhaitent peuvent participer au cycle de conférences, organiser un « midi Dickens », participer et voter les décisions en AG. L'adhésion permet aux structures qui souhaitent louer régulièrement des salles de bénéficier d'un tarif préférentiel. Enfin, l'adhésion permet, une fois par mois, de s'inscrire à un sympathique repas des membres, organisé à tour de rôle par les organisations. Appelés « midis Dickens », ces repas sont une occasion idéale pour se rencontrer entre membres, partager un moment convivial tout en échangeant sur les activités et les actualités des uns et des autres.

La liste des membres est disponible sur le site Internet de l'association <http://espace-dickens.ch/web/association/membres>

Pour la 3^e année consécutive, une convention de location a été signée avec le Bureau Lausannois pour les Immigrés (BLI), qui pré loue un grand nombre de plages horaires à destination des associations qu'il soutient. Ainsi, une myriade d'associations ont accès aux salles à des tarifs défiant toute concurrence, ce qui favorise une nouvelle fois la promotion du lieu et une grande diversité de publics. Ce sont plus d'une vingtaine d'associations qui en ont bénéficié en 2017, telles que Thaïs & Friends, l'Association culturelle du Pérou ou le Centre d'Information et de Promotion de l'Image d'une Nouvelle Afrique (CIPINA).

Un partenariat avec la Ville de Lausanne a été conclu en novembre 2016 pour que la Ville fasse la promotion des salles de l'ED au sein de ses différents services. Depuis, le nombre de locations effectuées par des services de la Ville a grandement augmenté.

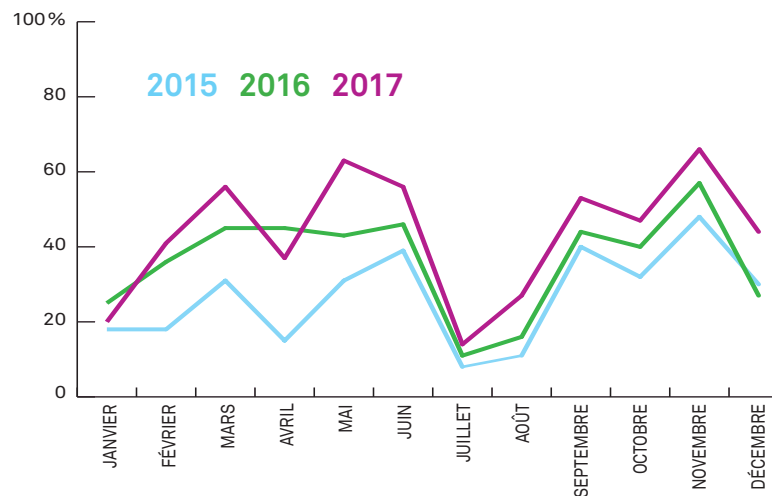
5 LOCATION DES SALLES

BILAN DE L'UTILISATION DES SALLES

Le rapport 2016 a montré que l'Espace Dickens était loué par des entités très diverses : partis politiques, ONGs, associations, citoyens, services de la Ville, entreprises, médias, pour des besoins tout aussi variés : réunions internes, formations, conférences publiques, assemblées générales, séminaires, soirées de gala, etc. 2017 n'infirme pas cette tendance, bien au contraire ! Les locations sont en augmentation constante, l'ED est rapidement devenu un lieu connu du public, dont beaucoup de lausannois ont déjà entendu parler, par un biais ou un autre.

TAUX D'OCCUPATION AU COURS DES TROIS DERNIÈRES ANNÉES

Comme les années précédentes, l'Espace Dickens doit faire face à des périodes de forte affluence et des périodes creuses. Celles-ci semblent manquer d'attrait en raison des vacances scolaires et constituent un potentiel de location important. Hors périodes estivales et de vacances scolaires, les réservations ont nettement progressé en 2017 par rapport à l'année précédente. Cela se traduit par une augmentation globale de 17% du taux d'occupation des salles par rapport à 2016 et de 51% par rapport à 2015.



6 ACTIVITÉS, ÉVÈNEMENTS

Le cycle de conférences, initié en 2012, se poursuit depuis bientôt 7 ans. Toutes les conférences sont filmées, afin de permettre leur visionnage a posteriori et de créer une bibliothèque vidéo accessible à tous sur la chaîne Youtube « Espace Dickens TV ».

Vous trouverez tout le programme du cycle de conférences 2016-2017 « Les chemins d'une autre économie » sur le site Internet, à la rubrique Activités, Conférences. Vous y trouverez également la totalité des archives des conférences passées et notamment des cycles précédents dont les thèmes étaient l'alimentation et les alternatives citoyennes. Un nouveau cycle de deux ans vient de débiter, avec pour thème les instruments d'une transition juste. Les organisations qui souhaiteraient y présenter leurs activités sont invitées à le rejoindre.

En parallèle, l'Espace Dickens a co-créé et participé à un programme commun avec d'autres lieux associatifs de la Ville que sont Pôle Sud, Alliance Sud infodoc et la Maison de Quartier Sous-Gare. Des réunions de réflexion entre ces différents lieux est né le collectif *Autrement ça va ?* qui a mis sur pied un programme commun dont la première édition, intitulée « Au nom du profit tout est permis » a eu lieu en 2016. L'édition 2017, « Voyage, voyages », s'est déroulée du 7 septembre 2017 au 18 janvier 2018.

Cette collaboration a donné lieu à une série de 25 évènements – conférences, projections de films, rencontres thématiques – autour du thème du tourisme. La plupart des évènements du programme ont été filmés et mis en ligne sur une chaîne Youtube dédiée. Toutes les informations sur le site internet www.autrementcava.ch

MIDIS DICKENS

Les midis Dickens sont une manière pour les membres de se rencontrer et de partager autour de thèmes informels et d'un bon repas préparé par l'un des membres.

Avec maintenant 26 organisations membres, la prise en charge d'un repas par une organisation se fait une fois tous les deux ans, ce qui ne représente pas une trop grande charge organisationnelle et est tout à fait envisageable pour la plupart des membres.

7 FINANCES

COMPTE D'EXPLOITATION

L'Association Espace Dickens remercie la Fondation Charles Léopold Mayer pour le Progrès de l'Homme (FPH) qui soutient l'association depuis ses débuts et qui couvre près de la moitié des charges en payant le loyer relatif à l'Espace Dickens et le quart des charges en finançant le cycle de conférences. Grâce à ces contributions, l'Espace Dickens fonctionne avec un excédent.

En 2017, le bénéfice est équivalent à la contribution de la FPH couvrant le loyer. Ce constat est de bon augure pour le fonctionnement futur de l'Espace Dickens, car les contributions de la FPH cesseront à partir de juin 2019. Un résultat positif permet donc de constituer des réserves pour la période de transition en vue de l'équilibre budgétaire. Ce dernier devra être assuré par l'augmentation du taux de location, par l'adhésion de nouveaux membres et par l'établissement de partenariats.

BILAN

Sous « Passifs transitoires », figurent le solde des locations 2017 du BLI, ainsi que le versement du BLI pour ses locations durant l'année 2018 – qui n'ont donc pas encore été consommées.

Plus important, y figure également un montant conséquent pour les impôts 2014, 2015, 2016 et 2017. En effet, ce n'est qu'en 2017 que nous avons procédé au paiement des impôts 2014 (CHF 2'777.–) et 2015 (CHF 6'064.–). Quand au décompte 2016, il ne nous est pas encore parvenu, c'est pourquoi une provision est passée pour un montant de CHF 8'922.– pour 2016 et de CHF 10'300.– pour 2017.

Le résultat final qui se situe à CHF 46'219.– est donc grevé par ces dépenses et provisions pour impôts d'un total de CHF 28'081.–. Le résultat, sans tenir compte des impôts, se situerait donc à CHF 74'300.– en augmentation de 30 % par rapport à 2016. Le Comité propose à l'Assemblée générale du 22 mai 2018 de répartir le résultat de CHF 46'219.51.– en « bénéfice reporté ».

Les comptes 2017 ont été audités par la Fiduciaire Rochat SA à Villars-sur-Glâne. Le rapport est disponible sur demande au coordinateur.

MOT DU TRÉSORIER

Nous avons pu cette année encore bénéficier du soutien de la Fondation pour le progrès de l'homme (FPH) qui couvre les charges de loyer. Comme prévu, cette aide précieuse prendra fin en juin 2019. Cependant, nous pouvons nous réjouir du fait que, dorénavant, les produits des locations et des cotisations couvrent les charges. Une discussion est engagée avec la FPH pour établir une convention de partenariat dès juillet 2019.

Les charges liées au personnel sont en légère augmentation par rapport à 2016, et le seront encore davantage dès 2018, du fait de la décision qui a été prise d'engager Matias Amiguet comme coordinateur à 50%. Matias est secondé, pour les éventuelles urgences et quand il est absent, par Hélène Othenin-Girard, qui bénéficie actuellement d'un tarif horaire. Au nom du comité, je les remercie de leur travail, essentiel au bon fonctionnement des locaux et de la vie associative de l'Espace Dickens. Enfin, le comité adresse ses plus vifs remerciements à la Fondation Charles Léopold Mayer pour le Progrès de l'Homme (FPH) pour son appui ces 4 dernières années, qui a permis la naissance et le développement de l'Espace Dickens.

— ALEXANDRE CAVIN

BILAN

ACTIF	2017	2016
Caisse	714.80	443.45
Compte courant	198'689.95	151'013.83
Débiteurs	4'422.50	2'575.00
TOTAL ACTIF	203'827.25	154'032.28

PASSIF	2017	2016
Produits reçus d'avance	0.00	0.00
Créanciers	-985.16	0.00
Primes assurances	-1'141.35	-523.05
Passifs transitoires	-31'222.00	-29'250.00
Réserve	-52'000.00	-52'000.00
Capital	-72'259.23	-15'237.78
Résultat	-46'219.51	-57'021.45
TOTAL PASSIF	-203'827.25	-154'032.28

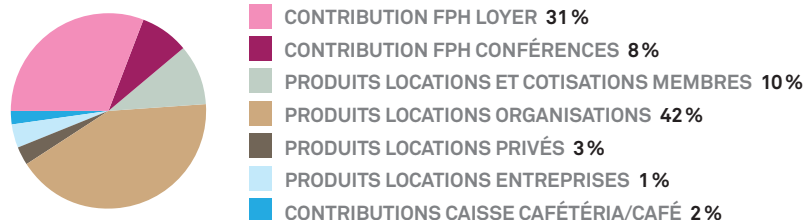
COMPTE D'EXPLOITATION

PRODUITS	2017	2016
Contribution FPH loyer	62'911.05	57'802.10
Contribution FPH conférences	16'705.40	31'054.00
Dons	0.00	320.00
Produits locations et cotis. membres	21'239.45	17'092.63
Produits locations organisations	85'344.00	60'038.00
Produits locations privés	5'800.00	1'005.00
Produits locations entreprises	9'152.50	10'387.50
Produits locations divers	250.00	3'110.00
Contribution caisse cafétéria/café	3'733.95	2'017.85
TOTAL	205'136.35	182'827.08

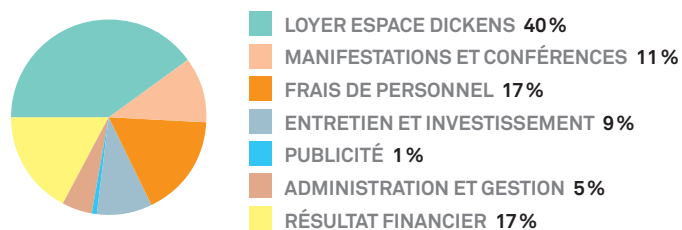
CHARGES	2017	2016
Loyer Espace Dickens	-65'311.05	-59'073.85
Manifestations et conférences	-16'705.40	-31'955.90
Frais de personnel	-26'661.99	-16'227.63
Entretien et investissement	-14'545.50	-10'383.10
Publicité	-1'728.00	-4'384.20
Administration et gestion	-5'883.80	-3'780.95
Impôts	-28'081.10	
TOTAL	-158'916.84	-125'805.63

RÉSULTAT	46'219.51	57'021.45
-----------------	------------------	------------------

PRODUITS 2017



CHARGES 2017



8 CONCLUSION

Cette quatrième année d'exploitation confirme que l'Espace Dickens répond toujours à ses buts statutaires, notamment de « mettre à disposition des organisations de la société civile un lieu pour organiser des événements permettant de renforcer les synergies entre elles, avec les autorités locales et auprès du grand public ». La réponse encourageante du public usager et l'augmentation régulière du nombre de locations et de membres affiliés en témoignent.

- La stratégie pour faire connaître l'Espace Dickens évolue en permanence. La brochure réalisée en 2016 est toujours à disposition et il suffit d'en faire la demande au coordinateur pour obtenir des exemplaires. Des réflexions sont régulièrement menées au sein des séances de comité pour augmenter la visibilité du lieu. À l'horizon 2018, plusieurs espaces de rencontre seront en travaux ou supprimés à Lausanne et l'Espace Dickens pourra se présenter comme alternative.
- Durant l'année 2017, l'Association Espace Dickens s'est agrandie. Elle a accueilli quatre nouvelles organisations : Équiterre, la Banque Alternative Suisse (BAS), l'Institut suisse pour la psychothérapie centrée sur les émotions (IEFT) et Impact Hub Geneva. À la fin 2017, l'Association Espace Dickens comptabilise 25 membres.
- Le rapprochement de l'Espace Dickens avec 3 autres lieux de rencontres à Lausanne a connu une deuxième édition, le collectif *Autrement ça va ?* a mis sur pied un 2e cycle de conférences intitulé « Voyage, voyages ».
- Sur le plan économique, le budget de l'Espace Dickens tourne autour de 150'000 CHF, dont 60'000 sont liés au loyer payé à la régie propriétaire des lieux. Cette somme est prise en charge jusqu'en 2019 par la Fondation Charles Léopold Mayer (FPH) qui s'est engagée sur 5 ans. À la fin 2016, les rentrées locatives et les cotisations des membres permettent une quasi viabilité économique du projet sur le long terme.

ORGANISATIONS MEMBRES (AU 31.12.17)



Déclaration de Berne



PAIN POUR LE PROCHAIN



ACTION DE CARÈME



alliance **sud**
infodoc



Fondation Charles Léopold Mayer
pour le Progrès de l'Homme



Réseau - Echanges -
Développement Durable



:innovage



Norlha
Aide aux populations himalayennes

HELEN TILBURY
GRAPHISME +
ILLUSTRATION



COMITÉ

Nadia Laden Présidente
Anna Perret Secrétaire
Alexandre Cavin Trésorier
Yves Dutoit
Louca Lerch
Helen Tilbury

COORDINATION

Antoine Briod (jusqu'en octobre)
Matias Amiguet (dès octobre)
Hélène Othenin-Girard

INTERVENANTS BÉNÉVOLES

Claude-Alain Ischi
Rachel Miaz

ESPACE DICKENS

AVENUE DICKENS 4 - 1006 LAUSANNE
www.espace-dickens.ch